



# รายงานการประเมินตนเอง (Self Assessment Report)

สถาบันวิจัยและพัฒนา  
มหาวิทยาลัยราชภัฏสุราษฎร์ธานี

ปีการศึกษา 2557 (1 สิงหาคม 2557 - 31 กรกฎาคม 2558)

## บทสรุปสำหรับผู้บริหาร

สถาบันวิจัยและพัฒนา มหาวิทยาลัยราชภัฏสุราษฎร์ธานี เป็นหน่วยงานที่จัดตั้งขึ้นตามประกาศกระทรวงศึกษาธิการ เรื่อง การแบ่งส่วนราชการในมหาวิทยาลัยราชภัฏสุราษฎร์ธานี พ.ศ. 2549 ลงวันที่ 23 สิงหาคม 2549 มีหน้าที่สนับสนุนพันธกิจด้านการวิจัยของมหาวิทยาลัย โดยแบ่งงานในสำนักงานผู้อำนวยการ เป็น 4 งาน ได้แก่ งานบริหารทั่วไป งานการเงินบัญชีและพัสดุ งานพัฒนา ประเมินผลและเผยแพร่งานวิจัย และงานข้อมูลสารสนเทศ

สถาบันวิจัยและพัฒนาได้ประเมินผลการดำเนินงานปีการศึกษา 2557 เพื่อสะท้อนคุณภาพการดำเนินงาน โดยข้อมูลที่ใช้ในการประเมินตนเองในครั้งประกอบด้วย ข้อมูลเงินสนับสนุนงานวิจัยและงานสร้างสรรค์ ใช้รอบเวลาตามปีงบประมาณ พ.ศ. 2558 (1 ตุลาคม 2557 – 30 กันยายน 2558) ผลงานทางวิชาการของอาจารย์ประจำและนักวิจัย ใช้รอบเวลาตามปี พ.ศ. 2557 (1 มกราคม - 31 ธันวาคม 2557) และข้อมูลด้านการบริหารจัดการ ใช้รอบเวลาตามปีการศึกษา 2557 (1 สิงหาคม 2557 – 31 กรกฎาคม 2558) โดยอิงเกณฑ์การประกันคุณภาพการศึกษาภายในระดับอุดมศึกษา ของสำนักงานคณะกรรมการการอุดมศึกษา (สกอ.) เกณฑ์การประเมินตามตัวบ่งชี้ของแผนปฏิบัติการประจำปีงบประมาณ พ.ศ. 2558 ของมหาวิทยาลัยราชภัฏสุราษฎร์ธานี และตามเกณฑ์ตัวบ่งชี้เพื่อยกระดับคุณภาพหน่วยงาน

ในปีการศึกษา 2557 สถาบันวิจัยและพัฒนา ได้ประเมินคุณภาพการศึกษาภายในตามระบบประเมินคุณภาพภายในของ สกอ. (3 ตัวบ่งชี้) ตามเกณฑ์การประเมินของแผนปฏิบัติการ ประจำปีงบประมาณ พ.ศ. 2558 ของมหาวิทยาลัย (3 ตัวบ่งชี้) และตามเกณฑ์ตัวบ่งชี้เพื่อยกระดับคุณภาพหน่วยงาน (2 ตัวบ่งชี้) รวมทั้งสิ้น 8 ตัวบ่งชี้ ผลการประเมินตนเองอยู่ที่ระดับคะแนน 3.93 ซึ่งมีผลการประเมินเป็นรายตัวบ่งชี้ เป็นดังนี้

ส่วนที่ 1 ตัวบ่งชี้จากระบบประเมินคุณภาพภายใน ของ สกอ. คะแนนเฉลี่ย 3.49 ประกอบด้วย

ตัวบ่งชี้ที่ 2.1 ระบบและกลไกการบริหารและพัฒนางานวิจัยหรืองานสร้างสรรค์

ผลการประเมิน 5

ตัวบ่งชี้ที่ 2.2 เงินสนับสนุนงานวิจัยและงานสร้างสรรค์ ผลการประเมิน 3.51

ตัวบ่งชี้ที่ 2.3 ผลงานทางวิชาการของอาจารย์ประจำและนักวิจัย ผลการประเมิน 1.95

ส่วนที่ 2 ตัวบ่งชี้จากแผนปฏิบัติการประจำปี งบประมาณ พ.ศ. 2558 คะแนนเฉลี่ย 4.06

ประกอบด้วย

ตัวบ่งชี้ที่ 2.2 งานวิจัยที่นำไปใช้ประโยชน์ ผลการประเมิน 2.17

ตัวบ่งชี้ที่ 4.4 จำนวนโครงการวิจัยสถาบัน ผลการประเมิน 5

ตัวบ่งชี้ที่ 4.5 การพัฒนาสถาบันสู่สถาบันการเรียนรู้ ผลการประเมิน 5

ส่วนที่ 3 ตัวบ่งชี้เพื่อยกระดับคุณภาพหน่วยงาน คะแนนเฉลี่ย 4.41 ประกอบด้วย

ตัวบ่งชี้ที่ 3.1 กระบวนการจัดทำและพัฒนาแผนกลยุทธ์และแผนปฏิบัติการประจำปี

ผลการประเมิน 5

ตัวบ่งชี้ที่ 3.2 ร้อยละความพึงพอใจของผู้รับบริการ ผลการประเมิน 3.82

## คำนำ

สถาบันวิจัยและพัฒนา มหาวิทยาลัยราชภัฏสุราษฎร์ธานี ได้ดำเนินการประกันคุณภาพการศึกษา มาตั้งแต่ พ.ศ. 2543 และมุ่งพัฒนาระบบประกันคุณภาพการศึกษาอย่างต่อเนื่อง ให้เป็นไปตามเจตนารมณ์ แห่งพระราชบัญญัติการศึกษาแห่งชาติ 2542 แก้ไข (ฉบับที่ 2) พ.ศ.2545 ในช่วงเวลาที่ผ่านมาได้ประจักษ์ว่า ระบบนี้ ช่วยผลักดันให้ยกระดับคุณภาพการจัดการศึกษาและสร้างความเข้มแข็งทั่วทั้งมหาวิทยาลัย

สถาบันวิจัยและพัฒนา มหาวิทยาลัยราชภัฏสุราษฎร์ธานี ได้ดำเนินการประเมินคุณภาพภายใน ทั้งในระดับ สถาบัน ประจำปีการศึกษา 2557 เพื่อการพัฒนามาตรฐานการจัดการศึกษา และการบริหารจัดการ ภายในองค์กรให้มีประสิทธิภาพและประสิทธิผล สอดคล้อง

วัตถุประสงค์ของมหาวิทยาลัยและสังคมโดยรวม

สำหรับรายงานการประเมินตนเองของสถาบันวิจัยและพัฒนา มหาวิทยาลัยราชภัฏสุราษฎร์ธานี ปีการศึกษา 2557 ฉบับนี้ สถาบันได้จัดทำขึ้นเพื่อรับการประเมินคุณภาพการศึกษาภายใน ระดับสำนัก/สถาบัน ตามตัวบ่งชี้ ประกอบด้วย ส่วนที่ 1 : ระบบการประเมินคุณภาพภายในของ สกอ. ส่วนที่ 2 : ตัวบ่งชี้จากแผนปฏิบัติการประจำปีงบประมาณ พ.ศ. 2558 และ ส่วนที่ 3 : ตัวบ่งชี้เพื่อยกระดับคุณภาพหน่วยงาน โดยมุ่งหวังให้เกิดความสะดวกในการเข้าถึงข้อมูลจริง และก่อให้เกิดประโยชน์ต่อการพัฒนาสำนัก/สถาบัน และมหาวิทยาลัยต่อไป



(รองศาสตราจารย์ ดร.จชัย เครือหงษ์)

ผู้อำนวยการสถาบันวิจัยและพัฒนา

ตุลาคม 2558



## สารบัญ

	หน้า
บทสรุปสำหรับผู้บริหาร	ก
คำนำ	ข
สารบัญ	ค
<b>บทที่ 1 ข้อมูลพื้นฐานของหน่วยงาน</b>	<b>1</b>
1.1 ชื่อหน่วยงาน ที่ตั้ง และประวัติความเป็นมา	1
1.2 ปรัชญา วิสัยทัศน์ พันธกิจและยุทธศาสตร์การบริหารงาน	1
1.3 โครงสร้างองค์กรและโครงสร้างการบริหารงาน	1
1.4 รายชื่อคณะกรรมการประจำสถาบัน และรายชื่อผู้บริหารชุดปัจจุบัน	3
1.5 จำนวนบุคลากรในหน่วยงาน	3
1.6 จำนวนงบประมาณที่ได้รับการสนับสนุน ปีงบประมาณ พ.ศ. 2558	4
1.7 ผลการปรับปรุงตามข้อเสนอแนะของผลการประเมินปีที่ผ่านมา	6
<b>บทที่ 2 ผลการดำเนินงานและการประเมินตนเอง</b>	<b>7</b>
2.1 ส่วนที่ 1 ตัวบ่งชี้จากระบบประเมินคุณภาพภายใน ของ สกอ.	7
2.2 ส่วนที่ 2 ตัวบ่งชี้จากแผนปฏิบัติการประจำปีงบประมาณ พ.ศ. 2558	27
2.3 ส่วนที่ 3 ตัวบ่งชี้เพื่อยกระดับคุณภาพหน่วยงาน	29
<b>บทที่ 3 สรุปผลการประเมินและแนวทางการพัฒนา</b>	<b>33</b>
3.1 สรุปผลการประเมินตนเอง ปีการศึกษา 2557	33
3.2 แนวทางการพัฒนา	34

## บทที่ 1

### ข้อมูลพื้นฐานของหน่วยงาน

#### 1.1 ชื่อหน่วยงาน ที่ตั้ง และประวัติความเป็นมา

วิทยาลัยครูสุราษฎร์ธานีได้ก่อตั้งขึ้นเมื่อ พ.ศ.2516 จากนั้นได้มีการพัฒนาการมาตามลำดับ จนกระทั่งใน พ.ศ.2535 พระบาทสมเด็จพระเจ้าอยู่หัวทรงพระกรุณาโปรดเกล้าพระราชทานนามวิทยาลัยครูสุราษฎร์ธานี เป็นสถาบันราชภัฏสุราษฎร์ธานี สถาบันราชภัฏสุราษฎร์ธานีจึงได้จัดตั้งหน่วยงานเพื่อการวิจัยขึ้นชื่อว่า “ศูนย์วิจัยและบริการการศึกษา” เพื่อรองรับการพัฒนางานด้านการวิจัย ในช่วงเวลาดังกล่าว ต่อมาใน พ.ศ. 2538 ได้มีการประกาศใช้พระราชบัญญัติสถาบันราชภัฏ “ศูนย์วิจัยและบริการการศึกษา” จึงมีฐานะเป็น “สำนักวิจัยและบริการวิชาการ” และต่อมาใน พ.ศ.2547 ได้มีการประกาศใช้พระราชบัญญัติมหาวิทยาลัยราชภัฏ สถาบันราชภัฏสุราษฎร์ธานีจึงยกฐานะเป็นมหาวิทยาลัยราชภัฏสุราษฎร์ธานี ส่งผลให้สำนักวิจัยและบริการการศึกษา มีฐานะเป็น “สถาบันวิจัยและพัฒนา” ตามโครงสร้างของมหาวิทยาลัยราชภัฏสุราษฎร์ธานี จนถึงปัจจุบัน

#### 1.2 ปรัชญา วิสัยทัศน์ พันธกิจ และยุทธศาสตร์การบริหารงาน

##### 1.2.1 ปรัชญา

สร้างสรรค์ปัญญา เพื่อพัฒนาท้องถิ่น

##### 1.2.2 วิสัยทัศน์

เป็นองค์กรที่ทำหน้าที่ส่งเสริม สนับสนุนการวิจัย และประกันคุณภาพงานวิจัย เพื่อสร้าง และพัฒนาองค์ความรู้ โดยเน้นความเป็นเลิศด้านระบบการบริหารจัดการวิจัย สร้างค่านิยมแห่งสังคมอุดมปัญญา ในอันที่จะก้าวไปสู่การเป็นมหาวิทยาลัยแห่งการวิจัย

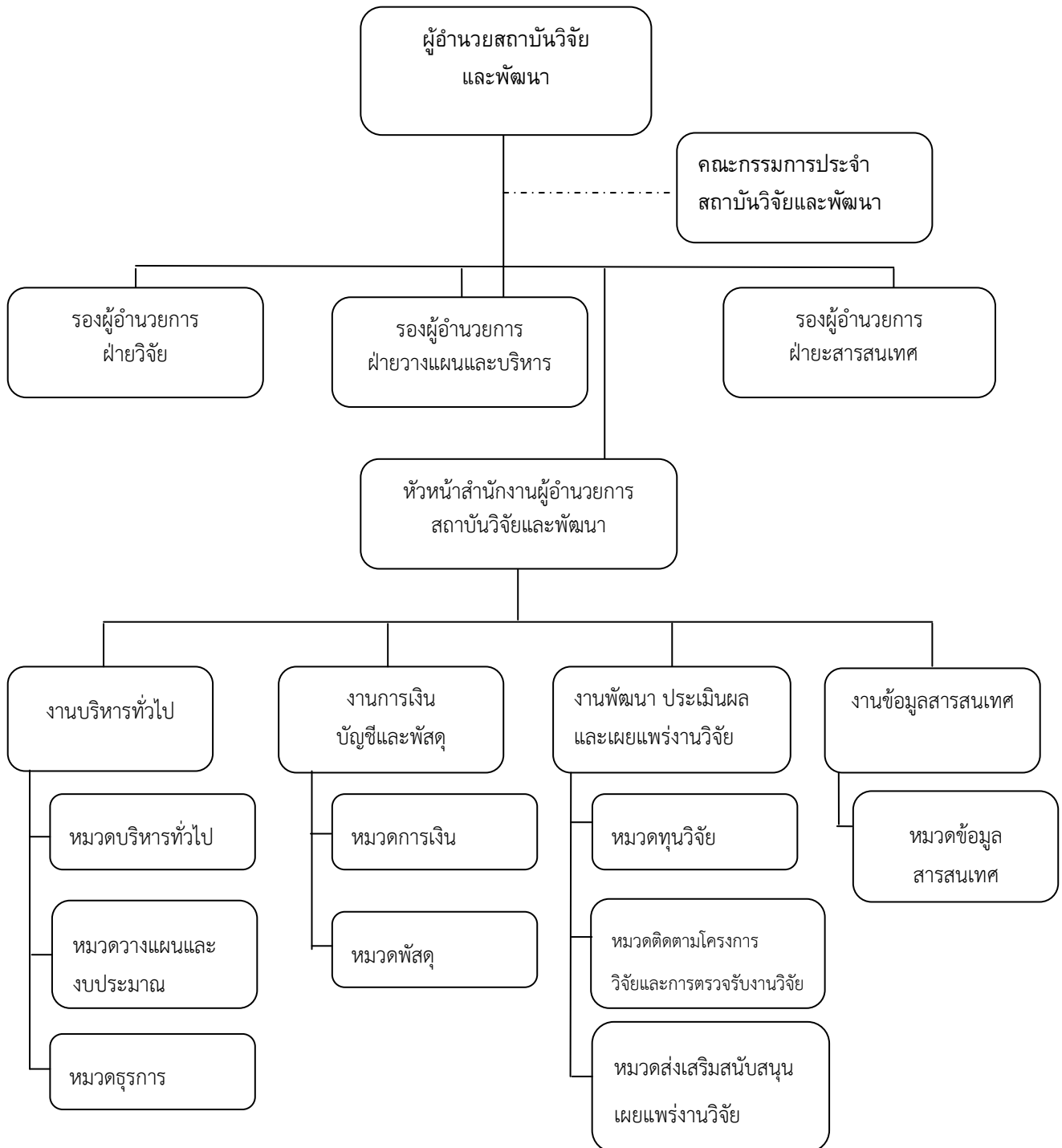
##### 1.2.3 พันธกิจ

ส่งเสริมสนับสนุนให้อาจารย์ สร้างความรู้ด้านคุณภาพงานวิจัย ตั้งแต่ต้นทาง ระหว่างทาง ถึงปลายทาง เพื่อให้ผลงานการวิจัยของมหาวิทยาลัยราชภัฏสุราษฎร์ธานี มีคุณภาพ และมาตรฐาน เป็นที่ยอมรับ ทั้งระดับชาติ และระดับนานาชาติ สามารถนำผลการวิจัยไปใช้ประโยชน์ได้อย่างกลมกลืนกับบริบทของท้องถิ่น และสามารถพัฒนาองค์ความรู้จากระดับท้องถิ่นสู่สากล

##### 1.2.4 ยุทธศาสตร์การบริหารงาน

- 1) พัฒนาระบบบริหารจัดการงานวิจัย เพื่อสนับสนุนการดำเนินงานวิจัยของนักวิจัย
- 2) พัฒนาศักยภาพนักวิจัยและคุณภาพงานวิจัย
- 3) สนับสนุนการทำงานในลักษณะเครือข่ายทั้งภายในประเทศและต่างประเทศ

## 1.3 โครงสร้างองค์กรและโครงสร้างการบริหาร



## 1.4 รายชื่อคณะกรรมการประจำสถาบัน และผู้บริหารชุดปัจจุบัน

### 1.4.1 รายชื่อคณะกรรมการประจำสถาบัน

ที่	ชื่อ - สกุล	ตำแหน่ง
1	ผู้อำนวยการสถาบันวิจัยและพัฒนา	ประธานกรรมการ
2	รองผู้อำนวยการสถาบันวิจัยและพัฒนา	กรรมการ
3	นายกฤตพล ยังวนิชเศรษฐ์	กรรมการ
4	รศ.ดร.ดุจเดือน พันธมนาวิน	กรรมการ
5	รศ.ดร.วัฒน์พงศ์ เกิดทองมี	กรรมการ
6	นายเอกพจน์ ยอดพินิจ	กรรมการ
7	รศ.ดร.โอภาส พิมพา	กรรมการ
8	หัวหน้าสำนักงานผู้อำนวยการสถาบันวิจัยและพัฒนา	เลขานุการ

### 1.4.2 รายชื่อผู้บริหาร

ที่	ชื่อ - สกุล	วุฒิการศึกษา	ตำแหน่ง
1	รศ.ดร.ธงชัย เครือหงษ์	ปร.ด.(อินทรีย์เคมี)	ผู้อำนวยการ
2	ผศ.ดร.วรรณะ บรรจง	วท.ด. (การวิจัยพฤติกรรมศาสตร์ประยุกต์)	รองผู้อำนวยการ
3	ผศ.อภิชาติ พัฒนวิริยะพิศาล	วท.ม.(ฟิสิกส์)	รองผู้อำนวยการ
4	อาจารย์ศิโรจน์ พิमान	วท.ม.(วิทยาการคอมพิวเตอร์)	รองผู้อำนวยการ

## 1.5 จำนวนบุคลากรในหน่วยงาน

สถาบันวิจัยและพัฒนา มีบุคลากร จำนวน 7 คน ได้แก่

ที่	ชื่อ - สกุล	วุฒิการศึกษา	ตำแหน่ง
1	นางเพ็ญแก้ว พิमान	บธ.ม. (บริหารธุรกิจ)	หัวหน้าสำนักงานฯ
2	นางสาวกัญญารัตน์ แสงสุวรรณ	นศ.บ. (การประชาสัมพันธ์)	เจ้าหน้าที่บริหารงานทั่วไป
3	นางสาวอรอุมา น้ำตาลพอด	บธ.บ. (การจัดการทั่วไป)	ผู้ปฏิบัติงานบริหาร
4	นางสาวนัฐพร ยิ่งไพเราะ	บธ.บ. (เศรษฐศาสตร์ธุรกิจ)	นักวิชาการเงินและบัญชี
5	นางสาวกิงกมล ชูแก้ว	วท.บ.(วิทยาการคอมพิวเตอร์)	เจ้าหน้าที่วิจัย
6	นางสาววิศรา นนทฤทธิ์	ศศ.ม.(รัฐศาสตร์)	เจ้าหน้าที่วิจัย
7	นางสาวชุตินันต์ แซ่ตั้ง	คอม.ม.(เทคโนโลยีการเรียนรู้และสื่อสารมวลชน)	นักวิชาการคอมพิวเตอร์



## 1.6 จำนวนงบประมาณที่ได้รับการสนับสนุน ปีงบประมาณ พ.ศ. 2558

สถาบันวิจัยและพัฒนา ได้รับจัดสรรเงินงบประมาณ ประจำปี 2558 จำนวน 19,732,131 บาท จำแนกเป็นเงินงบประมาณรายได้ จำนวน 12,442,826 บาท และเงินงบประมาณแผ่นดิน จำนวน 7,289,305 บาท โดยจำแนกตามแผนงาน/โครงการดังนี้

### 1) งบรายได้ ประจำปีงบประมาณพ.ศ. 2558

ที่	ชื่อโครงการ/รหัสกิจกรรม	งบประมาณ (บาท)
<b>1. โครงการพัฒนาคุณภาพงานวิจัยหรืองานสร้างสรรค์</b>		<b>10,139,600</b>
1.1	จัดสรรทุนอุดหนุนการวิจัย	6,000,000
1.2	จัดประชุมเพื่อพัฒนาคุณภาพงานวิจัย	524,000
1.3	จัดประชุมเพื่อติดตามความก้าวหน้าและตรวจรับงานวิจัย	157,000
1.4	รางวัลนักวิจัย	420,000
1.5	ส่งเสริมและเผยแพร่ผลงานวิจัย	1,564,000
1.6	ส่งเสริมการใช้ประโยชน์งานวิจัยหรืองานสร้างสรรค์	166,000
1.7	ประสานงานเครือข่ายวิจัย	193,600
1.8	การสังเคราะห์งานวิจัย	65,000
1.9	ส่งเสริมการจัดทำวิจัยตามนโยบายของมหาวิทยาลัยข้อตกลงที่มหาวิทยาลัย ทำร่วมกับภาคีและเครือข่าย	1,000,000
1.10	การจดสิทธิบัตรและทรัพย์สินทางปัญญา	50,000
<b>2. โครงการพัฒนาศักยภาพด้านการบริหารงานวิจัย</b>		<b>232,000</b>
2.1	ประชุมคณะกรรมการประจำสถาบัน	97,000
2.2	ประชุมคณะกรรมการการวิจัย	135,000
<b>3. โครงการประกันคุณภาพการศึกษา</b>		<b>191,000</b>
3.1	จัดประชุมเพื่อพัฒนาระบบกลไกและติดตามการประกันคุณภาพการศึกษา	15,000
3.2	วางแผนและประเมินผลการดำเนินงานด้านการวิจัย	50,000
3.3	การจัดการความรู้	76,000
3.4	พัฒนาระบบฐานข้อมูลงานวิจัย	50,000
<b>4. โครงการพัฒนาศักยภาพบุคลากร</b>		<b>132,000</b>
4.1	ไปราชการเพื่อเข้าร่วมประชุมสัมมนา	60,000
4.2	ศึกษาดูงานเพื่อเพิ่มพูนประสบการณ์การปฏิบัติงานของบุคลากร	42,000
4.3	ส่งเสริมสวัสดิการเสริมสร้างสุขภาพที่ดีและสร้างขวัญกำลังใจในการ ปฏิบัติงาน	30,000
<b>5. โครงการบริหารจัดการสำนักงาน</b>		<b>503,944</b>
<b>6. โครงการบริหารความเสี่ยง</b>		<b>1,244,282</b>
<b>รวมงบประมาณทั้งสิ้น</b>		<b>12,442,826</b>

## 2) งบประมาณแผ่นดินประจำปีงบประมาณ 2558

ที่	ชื่อโครงการ/รหัสกิจกรรม	งบประมาณ (บาท)
<b>โครงการวิจัย จำนวน 22 โครงการ</b>		
1.1	การศึกษาและพัฒนาชุดฝึกอบรมการสร้างสื่อการเรียนการสอนโดยใช้ ICT สำหรับครูในโรงเรียนตำรวจตระเวนชายแดน สังกัดกองกำกับการตำรวจตระเวนชายแดนที่ 41	480,000
1.2	ชุดเก็บเกี่ยวพลังงานกลเป็นพลังงานไฟฟ้าจากการหมุนในแนวรัศมีของเครื่องรีดยางด้วยวิธีทางไพโอโซอิเล็กทริก	300,000
1.3	แรงบันดาลใจในการมีจิตสาธารณะเพื่อการท่องเที่ยวอย่างยั่งยืนของนักท่องเที่ยวชาวไทยและชาวต่างชาติ	296,100
1.4	ความสัมพันธ์ระหว่างความพึงพอใจด้านความปลอดภัยกับความจงรักภักดีของนักท่องเที่ยวอำเภอเกาะสมุย	350,000
1.5	วัฒนธรรมหมากและการจัดการหมากของตำบลบางสวรรค์ อำเภอพระแสง จังหวัดสุราษฎร์ธานี	353,800
1.6	แนวทางการพัฒนาห่วงโซ่คุณค่าปลากระพงขาวแบบมีส่วนร่วมของชาวประมงในจังหวัดสุราษฎร์ธานี	299,750
1.7	การพัฒนาศักยภาพการป้องกันอุทกภัยของภาคประชาชนบริเวณลุ่มน้ำตาปีตอนล่าง จ.สุราษฎร์ธานี	250,000
1.8	เครื่องบดสับทางปาล์มน้ำมันแบบเคลื่อนที่	300,000
1.9	การเลี้ยงชันโรงในพื้นที่ป่า	557,765
1.10	การขยายพันธุ์ฟักข้าวภายใต้สภาวะปลอดเชื้อ	300,000
1.11	การประเมินการดูดซึมได้ (Oral Bioaccessibility) ของแร่ธาตุปริมาณน้อยในสาหร่ายขนนก (Caulerparacemosia var. corynephora) ที่ได้จากบริเวณชายฝั่ง จังหวัดตรัง	380,000
1.12	การผลิตก๊าซชีวภาพโดยการหมักร่วมน้ำย่อยต้นจากกับน้ำทิ้งโรงงานสกัดน้ำมันปาล์ม	300,000
1.13	การพัฒนาผลิตภัณฑ์ไวน์ น้ำส้มสายชูหมัก และเครื่องดื่มน้ำส้มสายชูเพื่อสุขภาพจากลองกอง	300,000
1.14	การพัฒนาผลิตภัณฑ์ไอศกรีมโยเกิร์ตข้าวกล้องงอกพันธุ์หอมไชยา	300,000
1.15	การวิเคราะห์ประสิทธิภาพของสารต้านอนุมูลอิสระและปริมาณสารประกอบฟีนอลิก ในผักบางชนิดจากจังหวัดสุราษฎร์ธานี	299,350
1.16	การศึกษาเปรียบเทียบความเข้มข้นแก๊สเรดอนภายในบ้านเรือนและสถานประกอบการ ในพื้นที่อำเภอเกาะสมุย จังหวัดสุราษฎร์ธานี	320,000

ที่	ชื่อโครงการ/รหัสกิจกรรม	งบประมาณ (บาท)
1.17	การสังเคราะห์ การตรวจสอบคุณลักษณะ และการเร่งปฏิกิริยาของไฮบริดซิลิกา/ พอลิเมอร์ที่มีรูพรุนขนาดกลางสำหรับปฏิกิริยาออกซิเดชันของแอลกอฮอล์	300,000
1.18	ต้นแบบกังหันลมผลิตกระแสไฟฟ้าแนวแกนตั้งแบบเฟืองแพลนเนตารี่ชนิด แม่เหล็กถาวรกับขดลวด	313,800
1.19	รูปแบบการใช้เครือข่ายสังคมออนไลน์ที่เหมาะสมในการส่งเสริมการตลาดการ ท่องเที่ยวแบบโฮมสเตย์ในภาคใต้	300,740
1.20	การพอกไข่เค็มไชยาด้วยกากชาเพื่อทดแทนดินจอมปลวกบางส่วน	300,000
1.21	การพัฒนาผลิตภัณฑ์มันสำปะหลังแผ่นทอดกรอบ	300,000
1.22	การศึกษาสมบัติแผ่นฉนวนความร้อนจากเส้นใยทะเลลายปาล์มผสมต้นธูปฤาษี	388,000
	<b>รวมงบประมาณทั้งสิ้น</b>	<b>7,289,305</b>

### 1.7 ผลการปรับปรุงตามข้อเสนอแนะของผลการประเมินปีที่ผ่านมา

จุดที่ควรพัฒนา/ข้อเสนอแนะของกรรมการ	ผลการปรับปรุงพัฒนา
1. มีการประเมินผลการดำเนินงานไม่ครอบคลุมทุก ตัวชี้วัดตามกลยุทธ์	ได้ดำเนินการประเมินผลการดำเนินงานให้ครอบคลุม ทุกตัวชี้วัดตามแผนกลยุทธ์
2. ควรสรุปรายวิชาที่บูรณาการกระบวนการวิจัย กับการเรียนการสอนให้เป็นข้อมูลที่สะดวกต่อการ นำไปใช้	ได้ดำเนินการสรุปงานวิจัยที่บูรณาการกับการเรียน การสอน เพื่อให้เป็นข้อมูลที่สะดวกต่อการนำไปใช้
3. ควรมีการพัฒนากระบวนข้อมูลให้สามารถ สืบค้นงานวิจัยฉบับเต็ม บทคัดย่อ หรือรายละเอียด อื่นได้ โดยเผยแพร่ทั้งแบบออนไลน์และออฟไลน์	ได้ดำเนินการพัฒนากระบวนข้อมูลเพื่อให้สามารถ สืบค้นข้อมูลได้อย่างสะดวก รวดเร็ว ทันต่อการ ตัดสินใจ

## บทที่ 2

### ผลการดำเนินงานและการประเมินตนเอง

ผลการประเมินตนเองของสถาบันวิจัยและพัฒนา ในปีการศึกษา 2557 ตามระบบประกันคุณภาพ การศึกษาภายใน ที่มหาวิทยาลัยกำหนดใน 3 ส่วน ประกอบด้วย 1) ตัวบ่งชี้จากระบบประกันคุณภาพภายใน ของ สกอ. 2) ตัวบ่งชี้จากแผนปฏิบัติการ ประจำปีงบประมาณ พ.ศ. 2558 และ 3) ตัวบ่งชี้เพื่อยกระดับ คุณภาพหน่วยงาน มีผลการดำเนินงานและคะแนนการประเมินตนเอง ปรากฏผลดังนี้

#### 2.1 ตัวบ่งชี้จากระบบประกันคุณภาพภายในของ สกอ.

ผลการดำเนินงานตามตัวบ่งชี้และเกณฑ์การประเมินตามตัวบ่งชี้จากระบบประกันคุณภาพภายในของ สกอ. ที่สถาบันวิจัยและพัฒนา รับผิดชอบดำเนินการจำนวน 3 ตัวบ่งชี้ มีผลดังนี้

ตัวบ่งชี้ 2.1	: ระบบและกลไกการบริหารและพัฒนางานวิจัยหรืองานสร้างสรรค์
ชนิดของตัวบ่งชี้	: กระบวนการ
การจัดเก็บข้อมูล	: ปีการศึกษา 2557
ผู้กำกับตัวบ่งชี้	: รองผู้อำนวยการฝ่ายประกันและสารสนเทศ
ผู้รับผิดชอบข้อมูล	: นางเพ็ญแก้ว พิมาน
เกณฑ์การประเมิน	:

คะแนน 1	คะแนน 2	คะแนน 3	คะแนน 4	คะแนน 5
มีการดำเนินการ 1 ข้อ	มีการดำเนินการ 2 ข้อ	มีการดำเนินการ 3 – 4 ข้อ	มีการดำเนินการ 5 ข้อ	มีการดำเนินการ 6 ข้อ

#### ผลการดำเนินงาน :

เกณฑ์การประเมิน	ผลการดำเนินงาน	หลักฐานอ้างอิง
1. มีระบบสารสนเทศเพื่อ การบริหารงานวิจัยที่สามารถ นำไปใช้ประโยชน์ในการ บริหารงานวิจัยและงาน สร้างสรรค์	สถาบันวิจัยและพัฒนาได้ดำเนินการจัดทำระบบ สารสนเทศเพื่อการบริหารงานวิจัยที่สามารถ นำไปใช้ประโยชน์ในการบริหารงานวิจัยและงาน สร้างสรรค์	Res-2.1-01
2. สนับสนุนพันธกิจด้านการ วิจัยหรืองานสร้างสรรค์ อย่างน้อยในประเด็นต่อไปนี้ - ห้องปฏิบัติการวิจัยหรือ งานสร้างสรรค์ หรือหน่วย วิจัยหรืองานสร้างสรรค์หรือ ศูนย์เครื่องมือ หรือศูนย์ให้ คำปรึกษาและสนับสนุนการ วิจัย	สถาบันวิจัยและพัฒนาได้ดำเนินการเปิด ศูนย์บริการให้คำปรึกษาด้านการวิจัยแก่นักวิจัย และผู้สนใจทั่วไปที่สำนักงานของสถาบัน ซึ่งส่วน ใหญ่เรื่องที่ได้รับการปรึกษา ได้แก่ การทำสัญญา แหล่งทุน การเขียนเค้าโครงการวิจัย ขั้นตอนการ ใช้ระบบบริหารงานวิจัยแห่งชาติ (NRMS) มีแหล่งสืบค้นงานวิจัยแก่บุคลากรเพื่อเป็น ข้อมูลและแนวทางในการดำเนินงานวิจัยที่จัดเก็บ เป็นเอกสาร และเผยแพร่ข้อมูลทางเว็บไซต์ของ	Res-2.1-02 Res-2.1-03 Res-2.1-04 Res-2.1-05 Res-2.1-06 Res-2.1-07 Res-2.1-08 Res-2.1-09

เกณฑ์การประเมิน	ผลการดำเนินงาน	หลักฐานอ้างอิง
<p>- ห้องสมุดหรือแหล่งค้นคว้าข้อมูลสนับสนุนการวิจัยหรืองานสร้างสรรค์</p> <p>- สิ่งอำนวยความสะดวกหรือการรักษาความปลอดภัยในการวิจัยหรืองานสร้างสรรค์ เช่นระบบเทคโนโลยีสารสนเทศ ระบบรักษาความปลอดภัยในห้องปฏิบัติการวิจัย</p> <p>- กิจกรรมวิชาการที่ส่งเสริมงานวิจัยหรืองานสร้างสรรค์ เช่น การจัดประชุมวิชาการการจัดแสดงงานสร้างสรรค์ การจัดให้มีศาสตราจารย์อาคันตูกะหรือศาสตราจารย์รับเชิญ (visiting professor)</p>	<p>สถาบัน</p> <p>สถาบันวิจัยและพัฒนาได้จัดสิ่งอำนวยความสะดวกในการวิจัย เช่น website ของสถาบันวิจัยและพัฒนาที่มีแหล่งข้อมูลเชื่อมโยงกับแหล่งค้นคว้า Thai Research ฐานข้อมูลวิจัยไทย</p> <p>สถาบันวิจัยและพัฒนาได้จัดประชุมวิชาการระดับชาติทุกปี ซึ่งในปีการศึกษา 2557 นับเป็นครั้งที่ 10 ภายใต้เรื่อง งานวิจัยและงานสร้างสรรค์ เพื่อพัฒนาท้องถิ่นที่ยั่งยืน จัดเมื่อวันที่ 20 – 21 พฤศจิกายน 2557 ณ มหาวิทยาลัยราชภัฏสุราษฎร์ธานี เข้าร่วมนำเสนอผลงานวิจัยระดับชาติ ในงาน การนำเสนอผลงานวิจัยแห่งชาติ 2557 Thailand Research Expo 2014 วันที่ 7-11 สิงหาคม 2557 ณ ศูนย์ประชุมบางกอกคอนเวนชันเซ็นเตอร์ โรงแรมเซ็นทาราแกรนด์แอทเซ็นทรัลเวิลด์กรุงเทพฯ เข้าร่วมนำเสนอผลงานวิจัยในงาน มหกรรมวิจัยสวนภูมิภาค ประจำปี 2558 วันที่ 26-28 มีนาคม 2558 ณ มหาวิทยาลัยสงขลานครินทร์ วิทยาเขตหาดใหญ่ นำเสนอผลงานวิจัยในงานประชุมวิชาการ และนำเสนอผลงานวิจัยระดับชาติและนานาชาติ ราชภัฏวิจัย ครั้งที่ 3 วันที่ 20-22 พฤษภาคม 2558 ณ มหาวิทยาลัยราชภัฏนครศรีธรรมราช ตลอดจนเป็นเจ้าของร่วมกับมหาวิทยาลัยราชภัฏภูเก็ตในการจัดประชุมวิชาการระดับชาติเพื่อนำเสนอผลงานวิจัย วันที่ 7 – 8 พฤษภาคม 2558 ณ มหาวิทยาลัยราชภัฏภูเก็ต</p>	
<p>3. จัดสรรงบประมาณของสถาบัน เพื่อเป็นทุนวิจัยหรืองานสร้างสรรค์</p>	<p>มีการจัดสรรงบประมาณของสถาบัน เพื่อเป็นทุนวิจัยหรืองานสร้างสรรค์ตามแผนปฏิบัติการงบประมาณแผ่นดินและแผนปฏิบัติเงินรายได้ โดยมีประกาศเรื่องการจัดสรรเงินงบประมาณแผ่นดิน และเงินรายได้ และในปีงบประมาณ 2558 เงินสนับสนุนงานวิจัยและงานสร้างสรรค์ จากภายในและภายนอก เป็นเงินทั้งสิ้น 17,486,316 บาท โดยเป็นทุนคณะวิทยาศาสตร์และเทคโนโลยี จำนวน 9,509,148.20 บาท คณะพยาบาลศาสตร์ จำนวน 198,915 บาท คณะมนุษยศาสตร์และสังคมศาสตร์ จำนวน 1,228,060</p>	<p>Res-2.1-10 Res-2.1-11</p>

เกณฑ์การประเมิน	ผลการดำเนินงาน	หลักฐานอ้างอิง
	บาท คณะครุศาสตร์ จำนวน 3,666,572 บาท คณะวิทยาการจัดการ จำนวน 1,634,520 บาท คณะนิติศาสตร์ จำนวน 270,000 บาท และ วิทยาลัยนานาชาติการท่องเที่ยว 961,100 โดยมี ผู้ทำวิจัยจำนวน 133 คน	
4. จัดสรรงบประมาณเพื่อสนับสนุนการเผยแพร่ผลงานวิจัยหรืองานสร้างสรรค์ในการประชุมวิชาการหรือการตีพิมพ์ในวารสารระดับชาติหรือนานาชาติ และมีการเผยแพร่ผลงานวิจัยหรืองานสร้างสรรค์ในการประชุมวิชาการหรือการตีพิมพ์ในวารสารระดับชาติหรือนานาชาติ	สถาบันวิจัยและพัฒนา ได้จัดสรรงบประมาณเพื่อสนับสนุนการเผยแพร่ผลงานวิจัยหรืองานสร้างสรรค์ในการประชุมวิชาการระดับนานาชาติหรือการตีพิมพ์ในวารสารระดับชาติหรือนานาชาติ และมีการเผยแพร่ผลงานวิจัยหรืองานสร้างสรรค์ในการประชุมวิชาการหรือการตีพิมพ์ในวารสารระดับชาติ หรือนานาชาติ โดยมหาวิทยาลัยได้มีประกาศหลักเกณฑ์และอัตราการจ่ายเงินสนับสนุนการนำเสนอผลงานวิจัยหรืองานสร้างสรรค์ในการประชุมวิชาการระดับนานาชาติ และมีประกาศการสนับสนุนรางวัลสำหรับบทความวิจัยหรือบทความวิชาการที่ได้รับการตีพิมพ์ ซึ่งในปีการศึกษา 2557 สถาบันวิจัยและพัฒนาได้คัดเลือกผลงานวิจัยและงานสร้างสรรค์ เพื่อเผยแพร่ในการประชุมวิชาการระดับชาติและนานาชาติและตีพิมพ์ในวารสารวิชาการทั้งระดับชาติและนานาชาติ จำนวน 121 ผลงาน	Res-2.1-12 Res-2.1-13 Res-2.1-14
5. มีการพัฒนาสมรรถนะอาจารย์และนักวิจัย มีการสร้างขวัญและกำลังใจตลอดจนยกย่องอาจารย์และนักวิจัยที่มีผลงานวิจัยและงานสร้างสรรค์ดีเด่น	สถาบันวิจัยและพัฒนาได้พัฒนาสมรรถนะอาจารย์และนักวิจัย โดยในปีการศึกษา 2557 ได้จัดโครงการฝึกอบรมเพื่อพัฒนาสมรรถนะอาจารย์และนักวิจัย ดังนี้ - จัดโครงการฝึกอบรมวิทยากรหลักสูตรการพัฒนา นักวิจัย (Training for the trainers) (แม่ไก่) วันที่ 22 - 26 ธันวาคม 2557 - จัดอบรมการเขียนบทความด้านวิทยาศาสตร์ วันที่ 13 กุมภาพันธ์ 2558 - พัฒนาโจทย์วิจัยเชิงบูรณาการเพื่อสร้างความ เข้มแข็งของชุมชนท้องถิ่น วันที่ 27 กุมภาพันธ์ 2558 - อบรมสร้างนักวิจัยรุ่นใหม่ (ลูกไก่ 1) วันที่ 25 - 29 พฤษภาคม 2558 - อบรมสร้างนักวิจัยรุ่นใหม่ (ลูกไก่ 2) วันที่ 15 -	Res-2.1-15 Res-2.1-16 Res-2.1-17 Res-2.1-18 Res-2.1-19 Res-2.1-20 Res-2.1-21 Res-2.1-22

เกณฑ์การประเมิน	ผลการดำเนินงาน	หลักฐานอ้างอิง
	<p>19 มิถุนายน 2558</p> <p>- อบรม พัฒนาโจทย์วิจัยเพื่อขอทุนมุ่งเป้า วันที่ 23 กรกฎาคม 2558</p> <p>- อบรม เรื่อง เทคนิคการพัฒนาโจทย์วิจัยฯ วันที่ 29 กรกฎาคม 2558</p> <p>และ ได้มีประกาศยกย่องผลงานวิจัยเด่น ปี 2557 ประเภทผลงานวิจัยเพื่อพัฒนาและสร้างความเข้มแข็งแก่ชุมชนเพื่อรับรางวัลในการจัดประชุมวิชาการราชภัฏวิจัย ครั้งที่ 3 ณ มหาวิทยาลัยราชภัฏนครศรีธรรมราช คือ ผลงานวิจัย เรื่อง การวิจัยและถ่ายทอดเทคโนโลยีการใช้รำข้าวสาลีในอาหารเป็ดไข่ที่มีผลต่อสมรรถภาพการผลิตและคุณภาพไข่ โดย ผู้ช่วยศาสตราจารย์โสภณ บุญล้ำ</p>	
6. มีระบบและกลไกเพื่อช่วยในการคุ้มครองสิทธิของงานวิจัยหรืองานสร้างสรรค์ที่นำไปใช้ประโยชน์และดำเนินการตามระบบที่กำหนด	<p>มีระบบและกลไกเพื่อช่วยในการคุ้มครองสิทธิของงานวิจัยหรืองานสร้างสรรค์ที่นำไปให้ประโยชน์และดำเนินการที่กำหนด <b>โดยในปีการศึกษา 2557 สถาบันวิจัยและพัฒนา</b> ได้มีการขอจดอนุสิทธิบัตร จำนวน 2 ชิ้นงาน คือ เรื่อง นวัตกรรม การบริหารสมองโดยการประยุกต์ทำรำระบำศรีวิชัย โดย อ.ธวัชชัย ทีปะปาล และ เรื่อง โยเกิร์ตข้าวกล้องงอกพันธุ์หอมไชยา โดย อ.กฤตภาส จินาภาค</p>	Res-2.1-23

## ผลการประเมินตนเอง :

เป้าหมาย	ผลการดำเนินงาน	คะแนนประเมินตนเอง	การบรรลุเป้าหมาย
6 ข้อ	6 ข้อ	5	บรรลุ

## รายการหลักฐาน :

หมายเลขเอกสาร	รายการเอกสารหลักฐาน
Res-2.1-01	ระบบสารสนเทศเพื่อการบริหารงานวิจัย
Res-2.1-02	ประมวลผลการให้คำปรึกษาด้านการวิจัย
Res-2.1-03	แหล่งสืบค้นงานวิจัย อาคารกาญจนาภิเษกอนุสรณ์ และห้องสมุดกลาง มหาวิทยาลัยราชภัฏสุราษฎร์ธานี
Res-2.1-04	ภาพเว็บไซต์สถาบันวิจัยและพัฒนา
Res-2.1-05	สรุปผลการจัดประชุมวิชาการระดับชาติ ราชภัฏสุราษฎร์ธานีวิจัย ครั้งที่ 10
Res-2.1-06	สรุปผลการนำเสนอผลงานวิจัย มหกรรมงานวิจัยแห่งชาติ 2557 (Thailand Research Expo 2014)

หมายเลขเอกสาร	รายการเอกสารหลักฐาน
Res-2.1-07	สรุปผลการนำเสนอผลงานวิจัย มหกรรมวิจัยส่วนภูมิภาค ประจำปี 2558
Res-2.1-08	สรุปผลการนำเสนอผลงานวิจัย งานประชุมวิชาการ และนำเสนอผลงานวิจัย ระดับชาติ และนานาชาติ ราชภัฏวิจัย ครั้งที่ 3
Res-2.1-09	สรุปผลการนำเสนอผลงานวิจัย การจัดประชุมวิชาการราชภัฏภูเก็ต ครั้งที่ 4
Res-2.1-10	แผนปฏิบัติการงบประมาณแผ่นดิน และเงินรายได้ ประจำปีงบประมาณ พ.ศ. 2557
Res-2.1-11	ประกาศมหาวิทยาลัย เรื่อง การจัดสรรทุนอุดหนุนการวิจัย งบประมาณแผ่นดิน และเงินรายได้ ประจำปีงบประมาณ พ.ศ. 2556
Res-2.1-12	ประกาศมหาวิทยาลัย เรื่อง หลักเกณฑ์และอัตราการจ่ายเงินสนับสนุนการ นำเสนอผลงานวิจัยหรืองานสร้างสรรค์ในการประชุมวิชาการระดับนานาชาติ
Res-2.1-13	ประกาศมหาวิทยาลัย เรื่อง รางวัลสำหรับบทความวิจัยที่ได้รับการตีพิมพ์
Res-2.1-14	สรุปรายชื่อบทความที่ได้รับการเผยแพร่ ประจำปี พ.ศ. 2557
Res-2.1-15	สรุปผลการจัดโครงการฝึกอบรมวิทยากรหลักสูตรการพัฒนานักวิจัย (แม่ไก่)
Res-2.1-16	สรุปผลการจัดโครงการเขียนบทความด้านวิทยาศาสตร์
Res-2.1-17	สรุปผลการจัดโครงการพัฒนาวิทยุวิจัยเชิงบูรณาการเพื่อสร้างความเข้มแข็งของ ชุมชนท้องถิ่น
Res-2.1-18	สรุปผลการจัดโครงการอบรมสร้างนักวิจัยรุ่นใหม่ (ลูกไก่ 1)
Res-2.1-19	สรุปผลการจัดโครงการอบรมสร้างนักวิจัยรุ่นใหม่ (ลูกไก่ 2)
Res-2.1-20	สรุปผลการจัดโครงการอบรมพัฒนาวิทยุวิจัยเพื่อขอทุนมุ่งเป้า
Res-2.1-21	สรุปผลการจัดโครงการอบรม เรื่อง เทคนิคการพัฒนาวิทยุวิจัยฯ
Res-2.1-22	ประกาศมหาวิทยาลัย เรื่อง ผลการคัดเลือกผลงานวิจัยดีเด่น ปี 2557

ตัวบ่งชี้ 2.2 : เงินสนับสนุนงานวิจัยและงานสร้างสรรค์

ชนิดของตัวบ่งชี้ : ปัจจัยนำเข้า

การจัดเก็บข้อมูล : ปีงบประมาณ พ.ศ. 2558

ผู้กำกับตัวบ่งชี้ : รองผู้อำนวยการฝ่ายวิจัย

ผู้รับผิดชอบข้อมูล : นางสาวกิงกมล ชูแก้ว

เกณฑ์การประเมิน : สรุปคะแนนที่ได้ในระดับสถาบัน เป็นค่าเฉลี่ยของคะแนนผลการประเมิน (เงินสนับสนุนงานวิจัยหรืองานสร้างสรรค์จากภายในและภายนอกสถาบัน) ของทุกคณะและหน่วยวิจัยในสถาบัน

การคำนวณคะแนนในระดับคณะ :

โดยการแปลงจำนวนเงินต่อจำนวนอาจารย์ประจำและนักวิจัยประจำเป็นคะแนนระหว่าง 0 – 5

เกณฑ์เฉพาะคณะกลุ่ม ข และ ค2 จำแนกเป็น 3 กลุ่มสาขาวิชา



### กลุ่มสาขาวิชาวิทยาศาสตร์และเทคโนโลยี

จำนวนเงินสนับสนุนงานวิจัยหรืองานสร้างสรรค์จากภายในและภายนอกสถาบันที่กำหนดให้เป็น  
คะแนนเต็ม 5 = 60,000 บาทขึ้นไปต่อคน

### กลุ่มสาขาวิชาวิทยาศาสตร์สุขภาพ

จำนวนเงินสนับสนุนงานวิจัยหรืองานสร้างสรรค์จากภายในและภายนอกสถาบันที่กำหนดให้เป็น  
คะแนนเต็ม 5 = 50,000 บาทขึ้นไปต่อคน

### กลุ่มสาขาวิชามนุษยศาสตร์และสังคมศาสตร์

จำนวนเงินสนับสนุนงานวิจัยหรืองานสร้างสรรค์จากภายในและภายนอกสถาบันที่กำหนดให้เป็น  
คะแนนเต็ม 5 = 25,000 บาทขึ้นไปต่อคน

### สูตรการคำนวณ

1. คำนวณจำนวนเงินสนับสนุนงานวิจัยหรืองานสร้างสรรค์จากภายในและภายนอกสถาบันต่อจำนวน  
อาจารย์ประจำและนักวิจัยจำนวนเงินสนับสนุนงานวิจัยฯ

$$= \frac{\text{จำนวนเงินสนับสนุนงานวิจัยฯ จากภายในและภายนอก}}{\text{จำนวนอาจารย์ประจำและนักวิจัย}}$$

2. แปลงจำนวนเงินที่คำนวณได้ในข้อ 1. เทียบกับคะแนนเต็ม 5

$$\text{คะแนนที่ได้} = \frac{\text{จำนวนเงินสนับสนุนงานวิจัยฯ จากภายในและภายนอก}}{\text{จำนวนเงินสนับสนุนงานวิจัยฯ ที่กำหนดให้เป็นคะแนนเต็ม 5}} \times 5$$

### หมายเหตุ

1. จำนวนอาจารย์และนักวิจัยให้นับตามปีการศึกษา และนับเฉพาะที่ปฏิบัติงานจริงไม่นับรวมผู้ลาศึกษาต่อ
2. ให้นับจำนวนเงินที่มีการลงนามในสัญญาเงินทุนในปีการศึกษาหรือปีงบประมาณหรือปีปฏิทินนั้นๆ ไม่ใช่  
จำนวนเงินที่เบิกจ่ายจริง
3. กรณีที่มีหลักฐานการแบ่งสัดส่วนเงินสนับสนุนงานวิจัย ซึ่งอาจเป็นหลักฐานจากแหล่งทุนหรือหลักฐานจาก  
การตกลงร่วมกันของสถาบันที่ร่วมโครงการ ให้แบ่งสัดส่วนเงินตามหลักฐานที่ปรากฏ กรณีที่ไม่มีหลักฐาน ให้แบ่ง  
เงินตามสัดส่วนผู้ร่วมวิจัยของแต่ละคณะ
4. การนับจำนวนเงินสนับสนุนโครงการวิจัย สามารถนับเงินโครงการวิจัยสถาบันที่ได้ลงนามให้สัญญาเงินทุน  
โดยอาจารย์ประจำหรือนักวิจัย แต่ไม่สามารถนับเงินโครงการวิจัยสถาบันที่บุคลากรสายสนับสนุนที่ไม่ใช่ นักวิจัย  
เป็นผู้ดำเนินการ

## ข้อมูลการดำเนินงาน : (1) คณะครุศาสตร์

รายการข้อมูลพื้นฐาน	จำนวน
จำนวนเงินสนับสนุนงานวิจัยหรืองานสร้างสรรค์ภายในสถาบัน	1,644,000
จำนวนเงินสนับสนุนงานวิจัยหรืองานสร้างสรรค์ภายนอกสถาบัน	2,022,573
จำนวนอาจารย์ประจำที่ปฏิบัติงานจริง (ไม่นับรวมศึกษาต่อ)	72
จำนวนอาจารย์ที่ลาศึกษาต่อ	3

## การคำนวณ :

รายการข้อมูลพื้นฐาน	ผลลัพธ์
จำนวนเงินสนับสนุนงานวิจัยหรืองานสร้างสรรค์ภายในสถาบัน (1)	1,644,000
จำนวนเงินสนับสนุนงานวิจัยหรืองานสร้างสรรค์ภายนอกสถาบัน (2)	2,022,573
จำนวนเงินสนับสนุนงานวิจัยหรืองานสร้างสรรค์ภายในและภายนอกสถาบัน (3) = (1)+(2)	3,666,573
จำนวนอาจารย์ประจำที่ปฏิบัติงานจริง (ไม่นับรวมศึกษา) (4)	72
จำนวนเงินสนับสนุนงานวิจัยหรืองานสร้างสรรค์ต่อจำนวนอาจารย์ประจำ (5) = (3)/(4)	50,924.63
แปลงค่าเงินสนับสนุนงานวิจัยฯ ต่อจำนวนอาจารย์ประจำเป็นคะแนนเต็ม 5 [(5)/25,000] × 5	10.18

## ข้อมูลการดำเนินงาน : (2) คณะนิติศาสตร์

รายการข้อมูลพื้นฐาน	จำนวน
จำนวนเงินสนับสนุนงานวิจัยหรืองานสร้างสรรค์ภายในสถาบัน	17,000
จำนวนเงินสนับสนุนงานวิจัยหรืองานสร้างสรรค์ภายนอกสถาบัน	10,000
จำนวนอาจารย์ประจำที่ปฏิบัติงานจริง (ไม่นับรวมศึกษาต่อ)	31
จำนวนอาจารย์ที่ลาศึกษาต่อ	4

## การคำนวณ :

รายการข้อมูลพื้นฐาน	ผลลัพธ์
จำนวนเงินสนับสนุนงานวิจัยหรืองานสร้างสรรค์ภายในสถาบัน (1)	170,000
จำนวนเงินสนับสนุนงานวิจัยหรืองานสร้างสรรค์ภายนอกสถาบัน (2)	100,000
จำนวนเงินสนับสนุนงานวิจัยหรืองานสร้างสรรค์ภายในและภายนอกสถาบัน (3) = (1)+(2)	270,000
จำนวนอาจารย์ประจำที่ปฏิบัติงานจริง (ไม่นับรวมศึกษา) (4)	31
จำนวนเงินสนับสนุนงานวิจัยหรืองานสร้างสรรค์ต่อจำนวนอาจารย์ประจำ (5) = (3)/(4)	8,709.67
แปลงค่าเงินสนับสนุนงานวิจัยฯ ต่อจำนวนอาจารย์ประจำเป็นคะแนนเต็ม 5 [(5)/25,000] × 5	1.74

## ข้อมูลการดำเนินงาน : (3) คณะพยาบาลศาสตร์

รายการข้อมูลพื้นฐาน	จำนวน
จำนวนเงินสนับสนุนงานวิจัยหรืองานสร้างสรรค์ภายในสถาบัน	198,915
จำนวนเงินสนับสนุนงานวิจัยหรืองานสร้างสรรค์ภายนอกสถาบัน	0
จำนวนอาจารย์ประจำที่ปฏิบัติงานจริง (ไม่นับรวมศึกษาต่อ)	31
จำนวนอาจารย์ที่ลาศึกษาต่อ	15

## การคำนวณ :

รายการข้อมูลพื้นฐาน	ผลลัพธ์
จำนวนเงินสนับสนุนงานวิจัยหรืองานสร้างสรรค์ภายในสถาบัน (1)	198,915
จำนวนเงินสนับสนุนงานวิจัยหรืองานสร้างสรรค์ภายนอกสถาบัน (2)	0
จำนวนเงินสนับสนุนงานวิจัยหรืองานสร้างสรรค์ภายในและภายนอกสถาบัน (3) = (1)+(2)	198,915
จำนวนอาจารย์ประจำที่ปฏิบัติงานจริง (ไม่นับรวมศึกษา) (4)	31
จำนวนเงินสนับสนุนงานวิจัยหรืองานสร้างสรรค์ต่อจำนวนอาจารย์ประจำ (5) = (3)/(4)	6,416.61
แปลงค่าเงินสนับสนุนงานวิจัยฯ ต่อจำนวนอาจารย์ประจำเป็นคะแนนเต็ม 5 [(5)/50,000] × 5	0.64

## ข้อมูลการดำเนินงาน : (4) คณะมนุษยศาสตร์และสังคมศาสตร์

รายการข้อมูลพื้นฐาน	จำนวน
จำนวนเงินสนับสนุนงานวิจัยหรืองานสร้างสรรค์ภายในสถาบัน	928,060
จำนวนเงินสนับสนุนงานวิจัยหรืองานสร้างสรรค์ภายนอกสถาบัน	300,000
จำนวนอาจารย์ประจำที่ปฏิบัติงานจริง (ไม่นับรวมศึกษาต่อ)	84
จำนวนอาจารย์ที่ลาศึกษาต่อ	12

## การคำนวณ :

รายการข้อมูลพื้นฐาน	ผลลัพธ์
จำนวนเงินสนับสนุนงานวิจัยหรืองานสร้างสรรค์ภายในสถาบัน (1)	928,060
จำนวนเงินสนับสนุนงานวิจัยหรืองานสร้างสรรค์ภายนอกสถาบัน (2)	300,000
จำนวนเงินสนับสนุนงานวิจัยหรืองานสร้างสรรค์ภายในและภายนอกสถาบัน (3) = (1)+(2)	1,228,060
จำนวนอาจารย์ประจำที่ปฏิบัติงานจริง (ไม่นับรวมศึกษา) (4)	84
จำนวนเงินสนับสนุนงานวิจัยหรืองานสร้างสรรค์ต่อจำนวนอาจารย์ประจำ (5) = (3)/(4)	14,619.76
แปลงค่าเงินสนับสนุนงานวิจัยฯ ต่อจำนวนอาจารย์ประจำเป็นคะแนนเต็ม 5 [(5)/25,000] × 5	2.92

## ข้อมูลการดำเนินงาน : (5) คณะวิทยาการจัดการ

รายการข้อมูลพื้นฐาน	จำนวน
จำนวนเงินสนับสนุนงานวิจัยหรืองานสร้างสรรค์ภายในสถาบัน	1,194,520
จำนวนเงินสนับสนุนงานวิจัยหรืองานสร้างสรรค์ภายนอกสถาบัน	440,000
จำนวนอาจารย์ประจำที่ปฏิบัติงานจริง (ไม่นับรวมศึกษาต่อ)	76
จำนวนอาจารย์ที่ลาศึกษาต่อ	12

## การคำนวณ :

รายการข้อมูลพื้นฐาน	ผลลัพธ์
จำนวนเงินสนับสนุนงานวิจัยหรืองานสร้างสรรค์ภายในสถาบัน (1)	1,194,520
จำนวนเงินสนับสนุนงานวิจัยหรืองานสร้างสรรค์ภายนอกสถาบัน (2)	440,000
จำนวนเงินสนับสนุนงานวิจัยหรืองานสร้างสรรค์ภายในและภายนอกสถาบัน (3) = (1)+(2)	1,634,520
จำนวนอาจารย์ประจำที่ปฏิบัติงานจริง (ไม่นับรวมศึกษา) (4)	76
จำนวนเงินสนับสนุนงานวิจัยหรืองานสร้างสรรค์ต่อจำนวนอาจารย์ประจำ (5) = (3)/(4)	21,506.84
แปลงค่าเงินสนับสนุนงานวิจัยฯ ต่อจำนวนอาจารย์ประจำเป็นคะแนนเต็ม 5 [(5)/25,000] × 5	4.30

## ข้อมูลการดำเนินงาน : (6) คณะวิทยาศาสตร์และเทคโนโลยี

รายการข้อมูลพื้นฐาน	จำนวน
จำนวนเงินสนับสนุนงานวิจัยหรืองานสร้างสรรค์ภายในสถาบัน	7,195,405
จำนวนเงินสนับสนุนงานวิจัยหรืองานสร้างสรรค์ภายนอกสถาบัน	2,313,743
จำนวนอาจารย์ประจำที่ปฏิบัติงานจริง (ไม่นับรวมศึกษาต่อ)	137
จำนวนอาจารย์ที่ลาศึกษาต่อ	27

## การคำนวณ :

รายการข้อมูลพื้นฐาน	ผลลัพธ์
จำนวนเงินสนับสนุนงานวิจัยหรืองานสร้างสรรค์ภายในสถาบัน (1)	7,195,405
จำนวนเงินสนับสนุนงานวิจัยหรืองานสร้างสรรค์ภายนอกสถาบัน (2)	2,313,743.20
จำนวนเงินสนับสนุนงานวิจัยหรืองานสร้างสรรค์ภายในและภายนอกสถาบัน (3) = (1)+(2)	9,509,148.20
จำนวนอาจารย์ประจำที่ปฏิบัติงานจริง (ไม่นับรวมศึกษา) (4)	137
จำนวนเงินสนับสนุนงานวิจัยหรืองานสร้างสรรค์ต่อจำนวนอาจารย์ประจำ (5) = (3)/(4)	69,409.84
แปลงค่าเงินสนับสนุนงานวิจัยฯ ต่อจำนวนอาจารย์ประจำเป็นคะแนนเต็ม 5 [(5)/60,000] × 5	5.78

## ข้อมูลการดำเนินงาน : (7) วิทยาลัยนานาชาติการท่องเที่ยว

รายการข้อมูลพื้นฐาน	จำนวน
จำนวนเงินสนับสนุนงานวิจัยหรืองานสร้างสรรค์ภายในสถาบัน	646,100
จำนวนเงินสนับสนุนงานวิจัยหรืองานสร้างสรรค์ภายนอกสถาบัน	315,000
จำนวนอาจารย์ประจำที่ปฏิบัติงานจริง (ไม่นับรวมศึกษาต่อ)	23
จำนวนอาจารย์ที่ลาศึกษาต่อ	2

## การคำนวณ :

รายการข้อมูลพื้นฐาน	ผลลัพธ์
จำนวนเงินสนับสนุนงานวิจัยหรืองานสร้างสรรค์ภายในสถาบัน (1)	646,100
จำนวนเงินสนับสนุนงานวิจัยหรืองานสร้างสรรค์ภายนอกสถาบัน (2)	315,000
จำนวนเงินสนับสนุนงานวิจัยหรืองานสร้างสรรค์ภายในและภายนอกสถาบัน (3) = (1)+(2)	961,100
จำนวนอาจารย์ประจำที่ปฏิบัติงานจริง (ไม่นับรวมศึกษา) (4)	23
จำนวนเงินสนับสนุนงานวิจัยหรืองานสร้างสรรค์ต่อจำนวนอาจารย์ประจำ (5) = (3)/(4)	41,786.96
แปลงค่าเงินสนับสนุนงานวิจัยฯ ต่อจำนวนอาจารย์ประจำเป็นคะแนนเต็ม 5 [(5)/25,000] × 5	8.36

## การคำนวณ : สรุปผลการประเมิน ระดับมหาวิทยาลัย

รายการข้อมูลพื้นฐาน	คะแนน	
1. คะแนนการประเมิน คณะครุศาสตร์	(10.18)	5
2. คะแนนการประเมิน คณะนิติศาสตร์	(1.74)	1.74
3. คะแนนการประเมิน คณะพยาบาลศาสตร์	(0.64)	0.64
4. คะแนนการประเมิน คณะมนุษยศาสตร์และสังคมศาสตร์	(2.92)	2.92
5. คะแนนการประเมิน คณะวิทยาการจัดการ	(4.30)	4.30
6. คะแนนการประเมิน คณะวิทยาศาสตร์และเทคโนโลยี	(5.78)	5
7. คะแนนการประเมิน วิทยาลัยนานาชาติการท่องเที่ยว	(8.36)	5
ค่าเฉลี่ยของคะแนนประเมินทุกคณะ	4.84	3.51

## ผลการประเมินตนเอง :

เป้าหมาย	ผลการดำเนินงาน	คะแนนประเมินตนเอง	การบรรลุเป้าหมาย
3.51	3.51	3.51	บรรลุ

## รายการหลักฐาน :

หมายเลขเอกสาร	รายการเอกสารหลักฐาน
Res-2.2-01	สรุปรายชื่อโครงการวิจัย ประจำปีงบประมาณ พ.ศ. 2558

ตัวบ่งชี้ 2.3 : ผลงานทางวิชาการของอาจารย์ประจำและนักวิจัย  
 ชนิดของตัวบ่งชี้ : ผลลัพธ์  
 การจัดเก็บข้อมูล : ปีพุทธศักราช 2557  
 ผู้กำกับตัวบ่งชี้ : รองผู้อำนวยการฝ่ายวิจัย  
 ผู้รับผิดชอบข้อมูล : นางสาวกิ่งกมล ชูแก้ว  
 เกณฑ์การประเมิน : สรุปคะแนนที่ได้ในระดับสถาบัน เป็นค่าเฉลี่ยของคะแนนผลการประเมิน (เงินสนับสนุนงานวิจัยหรืองานสร้างสรรค์จากภายในและภายนอกสถาบัน) ของทุกคณะและหน่วยวิจัยในสถาบัน

การคำนวณคะแนนในระดับคณะ :

โดยการแปลงค่าร้อยละของผลรวมถ่วงน้ำหนักของผลงานทางวิชาการของอาจารย์ประจำและนักวิจัย เป็น คะแนนระหว่าง 0 – 5 เกณฑ์แบ่งกลุ่มตามสาขาวิชา ดังนี้

**เกณฑ์เฉพาะคณะ กลุ่ม ข และ ค2**

**กลุ่มสาขาวิชาวิทยาศาสตร์และเทคโนโลยี**

ร้อยละของผลรวมถ่วงน้ำหนักของผลงานทางวิชาการของอาจารย์ประจำและนักวิจัยที่กำหนดไว้เป็นคะแนนเต็ม 5 = ร้อยละ 30 ขึ้นไป

**กลุ่มสาขาวิชาวิทยาศาสตร์สุขภาพ**

ร้อยละของผลรวมถ่วงน้ำหนักของผลงานทางวิชาการของอาจารย์ประจำและนักวิจัยที่กำหนดไว้เป็นคะแนนเต็ม 5 = ร้อยละ 30 ขึ้นไป

**กลุ่มสาขาวิชามนุษยศาสตร์และสังคมศาสตร์**

ร้อยละของผลรวมถ่วงน้ำหนักของผลงานทางวิชาการของอาจารย์ประจำและนักวิจัยที่กำหนดไว้เป็นคะแนนเต็ม 5 = ร้อยละ 20 ขึ้นไป

**สูตรการคำนวณ**

1. คำนวณค่าร้อยละของผลรวมถ่วงน้ำหนักของผลงานทางวิชาการของอาจารย์ประจำและนักวิจัยตามสูตร

$$\frac{\text{ผลรวมถ่วงน้ำหนักของผลงานทางวิชาการของอาจารย์ประจำและนักวิจัย}}{\text{จำนวนอาจารย์ประจำและนักวิจัยทั้งหมด}} \times 100$$

2. แปลงค่าร้อยละที่คำนวณได้ในข้อ 1. เทียบกับคะแนนเต็ม 5

$$\text{คะแนนที่ได้} = \frac{\text{ร้อยละของผลรวมถ่วงน้ำหนักของผลงานทางวิชาการของอาจารย์ประจำและนักวิจัย}}{\text{ร้อยละของผลรวมถ่วงน้ำหนักของผลงานทางวิชาการของอาจารย์ประจำและนักวิจัยที่กำหนดเป็นคะแนนเต็ม 5}} \times 5$$

## กำหนดระดับคุณภาพผลงานทางวิชาการดังนี้

ค่าน้ำหนัก	ระดับคุณภาพ
0.20	- บทความวิจัยหรือบทความวิชาการฉบับสมบูรณ์ที่ตีพิมพ์ในรายงานสืบเนื่องจากการประชุมวิชาการระดับชาติ
0.40	- บทความวิจัยหรือบทความวิชาการฉบับสมบูรณ์ที่ตีพิมพ์ในรายงานสืบเนื่องจากการประชุมวิชาการระดับนานาชาติ หรือในวารสารทางวิชาการระดับนานาชาติ หรือในวารสารทางวิชาการระดับชาติที่ไม่อยู่ในฐานข้อมูล ตามประกาศ ก.พ.อ. หรือระเบียบคณะกรรมการอุดมศึกษาว่าด้วย หลักเกณฑ์การพิจารณาวารสารทางวิชาการสำหรับเผยแพร่ผลงานทางวิชาการ พ.ศ.2556 แต่สถาบันนำเสนอสถาบันอนุมัติและจัดทำเป็นประกาศให้ทราบเป็นการทั่วไป และแจ้งให้ กพอ./กกอ. ทราบภายใน 30 วัน นับแต่วันที่ออกประกาศ - ผลงานที่ได้รับการจดอนุสิทธิบัตร
0.60	- บทความวิจัยหรือบทความวิชาการฉบับสมบูรณ์ที่ตีพิมพ์ในวารสารทางวิชาการที่ปรากฏในฐานข้อมูล TCI กลุ่มที่ 2
0.80	- บทความวิจัยหรือบทความวิชาการฉบับสมบูรณ์ที่ตีพิมพ์ในวารสารทางวิชาการระดับนานาชาติที่ไม่อยู่ในฐานข้อมูล ตามประกาศ ก.พ.อ. หรือระเบียบคณะกรรมการอุดมศึกษาว่าด้วยหลักเกณฑ์การพิจารณา วารสารทางวิชาการสำหรับการเผยแพร่ผลงานทางวิชาการ พ.ศ.2556 แต่สถาบันนำเสนอสถาบันอนุมัติและจัดทำเป็นประกาศให้ทราบเป็นการทั่วไป และแจ้งให้ กพอ./กกอ. ทราบภายใน 30 วันนับแต่วันที่ออกประกาศ (ซึ่งไม่อยู่ใน Beall's list) หรือตีพิมพ์ในวารสารวิชาการที่ปรากฏในฐานข้อมูล TCI กลุ่มที่ 1
1.00	- บทความวิจัยหรือบทความวิชาการฉบับสมบูรณ์ที่ตีพิมพ์ในวารสารทางวิชาการระดับนานาชาติที่ปรากฏในฐานข้อมูลระดับนานาชาติตามประกาศ ก.พ.อ. หรือระเบียบคณะกรรมการอุดมศึกษาว่าด้วยหลักเกณฑ์การพิจารณาวารสารทางวิชาการสำหรับการเผยแพร่ผลงานทางวิชาการ พ.ศ.2556 - ผลงานได้รับการจดสิทธิบัตร - ผลงานวิชาการรับใช้สังคมที่ได้รับการประเมินผ่านเกณฑ์การขอตำแหน่งทางวิชาการแล้ว - ผลงานวิจัยที่หน่วยงานหรือองค์กรระดับชาติว่าจ้างให้ดำเนินการ - ผลงานค้นพบพันธุ์พืช พันธุ์สัตว์ ที่ค้นพบใหม่และได้รับการจดทะเบียน - ตำราหรือหนังสือที่ได้รับการประเมินผ่านเกณฑ์การขอตำแหน่งทางวิชาการแล้ว - ตำราหรือหนังสือที่ผ่านการพิจารณาตามหลักเกณฑ์การประเมินตำแหน่งทางวิชาการแต่ไม่ได้นำมาขอรับการประเมินตำแหน่งทางวิชาการ

การส่งบทความเพื่อพิจารณาคัดเลือกให้นำเสนอในการประชุมวิชาการต้องส่งเป็นฉบับสมบูรณ์ (Full Paper) และเมื่อได้รับการตอบรับและตีพิมพ์แล้ว การตีพิมพ์ต้องตีพิมพ์เป็นฉบับสมบูรณ์ซึ่งสามารถอยู่ในรูปแบบเอกสาร หรือสื่ออิเล็กทรอนิกส์ได้

## กำหนดระดับคุณภาพงานสร้างสรรค์ ดังนี้

ค่าน้ำหนัก	ระดับคุณภาพ
0.20	งานสร้างสรรค์ที่มีการเผยแพร่สู่สาธารณะในลักษณะใดลักษณะหนึ่ง หรือผ่านสื่ออิเล็กทรอนิกส์ online
0.40	งานสร้างสรรค์ที่ได้รับการเผยแพร่ในระดับสถาบัน
0.60	งานสร้างสรรค์ที่ได้รับการเผยแพร่ในระดับนานาชาติ
0.80	งานสร้างสรรค์ที่ได้รับการเผยแพร่ในระดับความร่วมมือระหว่างประเทศ
1.00	งานสร้างสรรค์ที่ได้รับการเผยแพร่ในระดับภูมิภาคอาเซียน/ นานาชาติ

ผลงานสร้างสรรค์ทุกชิ้นต้องผ่านการพิจารณาจากคณะกรรมการที่มีองค์ประกอบไม่น้อยกว่า 3 คน โดยมีบุคคลภายนอกสถาบันร่วมพิจารณาด้วย

## ข้อมูลการดำเนินงาน :

รายการข้อมูลพื้นฐาน	จำนวน	คะแนนถ่วงน้ำหนัก
<b>จำนวนอาจารย์ประจำที่ปฏิบัติงานจริง (ไม่นับรวมศึกษาต่อ)</b>		
1. คณะครุศาสตร์	75	-
2. คณะนิติศาสตร์	35	-
3. คณะพยาบาลศาสตร์	46	-
4. คณะมนุษยศาสตร์และสังคมศาสตร์	96	-
5. คณะวิทยาการจัดการ	88	-
6. คณะวิทยาศาสตร์และเทคโนโลยี	164	-
7. วิทยาลัยนานาชาติการท่องเที่ยว	25	-
<b>จำนวนอาจารย์ที่ลาศึกษาต่อ</b>		
1. คณะครุศาสตร์	3	-
2. คณะนิติศาสตร์	4	-
3. คณะพยาบาลศาสตร์	15	-
4. คณะมนุษยศาสตร์และสังคมศาสตร์	12	-
5. คณะวิทยาการจัดการ	12	-
6. คณะวิทยาศาสตร์และเทคโนโลยี	27	-
7. วิทยาลัยนานาชาติการท่องเที่ยว	2	-
<b>จำนวนบทความวิจัยหรือบทความวิชาการฉบับสมบูรณ์ที่ตีพิมพ์ในรายงานสืบเนื่องจากการประชุมวิชาการระดับชาติ (0.20)</b>		
1. คณะครุศาสตร์	9	1.80
2. คณะนิติศาสตร์	0	0.00



รายการข้อมูลพื้นฐาน	จำนวน	คะแนนถ่วงน้ำหนัก
3. คณะพยาบาลศาสตร์	1	0.20
4. คณะมนุษยศาสตร์และสังคมศาสตร์	4	0.80
5. คณะวิทยาการจัดการ	12	2.40
6. คณะวิทยาศาสตร์และเทคโนโลยี	18	3.60
7. วิทยาลัยนานาชาติการท่องเที่ยว	2	0.40
<p>จำนวนบทความวิจัยหรือบทความวิชาการฉบับสมบูรณ์ที่ตีพิมพ์ในรายงานสืบเนื่องจากการประชุมวิชาการระดับนานาชาติ หรือในวารสารทางวิชาการระดับนานาชาติ หรือในวารสารทางวิชาการระดับชาติที่ไม่อยู่ในฐานข้อมูล ตามประกาศ ก.พ.อ. หรือระเบียบคณะกรรมการอุดมศึกษาว่าด้วย หลักเกณฑ์การพิจารณาวารสารทางวิชาการสำหรับเผยแพร่ผลงานทางวิชาการ พ.ศ.2556 แต่ละสถาบันนำเสนอสถาบันอนุมัติและจัดทำเป็นประกาศให้ทราบเป็นการทั่วไป และแจ้งให้ กพอ./กกอ. ทราบภายใน 30 วัน นับแต่วันที่ออกประกาศ (0.40)</p>		
1. คณะครุศาสตร์	9	3.60
2. คณะนิติศาสตร์	1	0.40
3. คณะพยาบาลศาสตร์	0	0.00
4. คณะมนุษยศาสตร์และสังคมศาสตร์	2	0.80
5. คณะวิทยาการจัดการ	12	6.40
6. คณะวิทยาศาสตร์และเทคโนโลยี	4	1.60
7. วิทยาลัยนานาชาติการท่องเที่ยว	1	0.40
<p>จำนวนผลงานที่ได้รับการจดอนุสิทธิบัตร (0.40)</p>		
1. คณะครุศาสตร์	0	0.00
2. คณะนิติศาสตร์	0	0.00
3. คณะพยาบาลศาสตร์	0	0.00
4. คณะมนุษยศาสตร์และสังคมศาสตร์	0	0.00
5. คณะวิทยาการจัดการ	0	0.00
6. คณะวิทยาศาสตร์และเทคโนโลยี	0	0.00
7. วิทยาลัยนานาชาติการท่องเที่ยว	0	0.00
<p>จำนวนบทความวิจัยหรือบทความวิชาการฉบับสมบูรณ์ที่ตีพิมพ์ในวารสารทางวิชาการที่ปรากฏในฐานข้อมูล TCI กลุ่มที่ 2 (0.60)</p>		
1. คณะครุศาสตร์	3	1.80
2. คณะนิติศาสตร์	2	1.20
3. คณะพยาบาลศาสตร์	0	0.00
4. คณะมนุษยศาสตร์และสังคมศาสตร์	5	3.00

รายการข้อมูลพื้นฐาน	จำนวน	คะแนนถ่วงน้ำหนัก
5. คณะวิทยาการจัดการ	2	1.20
6. คณะวิทยาศาสตร์และเทคโนโลยี	0	0.00
7. วิทยาลัยนานาชาติการท่องเที่ยว	0	0.00
จำนวนบทความวิจัยหรือบทความวิชาการฉบับสมบูรณ์ที่ตีพิมพ์ในวารสารทางวิชาการระดับนานาชาติที่ไม่อยู่ในฐานข้อมูล ตามประกาศ ก.พ.อ หรือระเบียบคณะกรรมการอุดมศึกษาว่าด้วยหลักเกณฑ์การพิจารณาวารสารทางวิชาการสำหรับการเผยแพร่ผลงานทางวิชาการ พ.ศ.2556 แต่สถาบันนำเสนอสถาบันอนุมัติและจัดทำเป็นประกาศให้ทราบเป็นการทั่วไป และแจ้งให้ กพอ./กกอ. ทราบภายใน 30 วันนับแต่วันที่ออกประกาศ (ซึ่งไม่อยู่ใน Beall's list) หรือตีพิมพ์ในวารสารวิชาการที่ปรากฏในฐานข้อมูล TCI กลุ่มที่ 1 (0.80)		
1. คณะครุศาสตร์	0	0.00
2. คณะนิติศาสตร์	0	0.00
3. คณะพยาบาลศาสตร์	1	0.80
4. คณะมนุษยศาสตร์และสังคมศาสตร์	0	0.00
5. คณะวิทยาการจัดการ	0	0.00
6. คณะวิทยาศาสตร์และเทคโนโลยี	8	6.40
7. วิทยาลัยนานาชาติการท่องเที่ยว	0	0.00
จำนวนบทความวิจัยหรือบทความวิชาการฉบับสมบูรณ์ที่ตีพิมพ์ในวารสารทางวิชาการระดับนานาชาติที่ปรากฏในฐานข้อมูลระดับนานาชาติตามประกาศ ก.พ.อ หรือระเบียบคณะกรรมการอุดมศึกษาว่าด้วยหลักเกณฑ์การพิจารณาวารสารทางวิชาการสำหรับการเผยแพร่ผลงานทางวิชาการ พ.ศ.2556 (1.00)		
1. คณะครุศาสตร์	2	2.00
2. คณะนิติศาสตร์	0	0.00
3. คณะพยาบาลศาสตร์	1	1.00
4. คณะมนุษยศาสตร์และสังคมศาสตร์	1	1.00
5. คณะวิทยาการจัดการ	0	0.00
6. คณะวิทยาศาสตร์และเทคโนโลยี	14	14.00
7. วิทยาลัยนานาชาติการท่องเที่ยว	0	0.00
จำนวนผลงานได้รับการจัดสิทธิบัตร (1.00)		
1. คณะครุศาสตร์	0	0.00
2. คณะนิติศาสตร์	0	0.00
3. คณะพยาบาลศาสตร์	0	0.00
4. คณะมนุษยศาสตร์และสังคมศาสตร์	0	0.00
5. คณะวิทยาการจัดการ	0	0.00
6. คณะวิทยาศาสตร์และเทคโนโลยี	0	0.00

รายการข้อมูลพื้นฐาน	จำนวน	คะแนนถ่วงน้ำหนัก
7. วิทยาลัยนานาชาติการท่องเที่ยว	0	0.00
<b>จำนวนผลงานวิชาการที่ใช้สังคมที่ได้รับการประเมินผ่านเกณฑ์การขอตำแหน่งทางวิชาการแล้ว (1.00)</b>		
1. คณะครุศาสตร์	0	0.00
2. คณะนิติศาสตร์	0	0.00
3. คณะพยาบาลศาสตร์	0	0.00
4. คณะมนุษยศาสตร์และสังคมศาสตร์	0	0.00
5. คณะวิทยาการจัดการ	0	0.00
6. คณะวิทยาศาสตร์และเทคโนโลยี	0	0.00
7. วิทยาลัยนานาชาติการท่องเที่ยว	0	0.00
<b>จำนวนผลงานวิจัยที่หน่วยงานหรือองค์กรระดับชาติว่าจ้างให้ดำเนินการ (1.00)</b>		
1. คณะครุศาสตร์	0	0.00
2. คณะนิติศาสตร์	0	0.00
3. คณะพยาบาลศาสตร์	0	0.00
4. คณะมนุษยศาสตร์และสังคมศาสตร์	0	0.00
5. คณะวิทยาการจัดการ	0	0.00
6. คณะวิทยาศาสตร์และเทคโนโลยี	0	0.00
7. วิทยาลัยนานาชาติการท่องเที่ยว	0	0.00
<b>จำนวนผลงานค้นพบพันธุ์พืช พันธุ์สัตว์ ที่ค้นพบใหม่และได้รับการจดทะเบียน (1.00)</b>		
1. คณะครุศาสตร์	0	0.00
2. คณะนิติศาสตร์	0	0.00
3. คณะพยาบาลศาสตร์	0	0.00
4. คณะมนุษยศาสตร์และสังคมศาสตร์	0	0.00
5. คณะวิทยาการจัดการ	0	0.00
6. คณะวิทยาศาสตร์และเทคโนโลยี	0	0.00
7. วิทยาลัยนานาชาติการท่องเที่ยว	0	0.00
<b>จำนวนตำราหรือหนังสือที่ได้รับการประเมินผ่านเกณฑ์การขอตำแหน่งทางวิชาการแล้ว (1.00)</b>		
1. คณะครุศาสตร์	0	0.00
2. คณะนิติศาสตร์	0	0.00
3. คณะพยาบาลศาสตร์	0	0.00
4. คณะมนุษยศาสตร์และสังคมศาสตร์	1	1.00
5. คณะวิทยาการจัดการ	0	0.00
6. คณะวิทยาศาสตร์และเทคโนโลยี	0	0.00

รายการข้อมูลพื้นฐาน	จำนวน	คะแนนถ่วงน้ำหนัก
7. วิทยาลัยนานาชาติการท่องเที่ยว	0	0.00
<b>จำนวนตำราหรือหนังสือที่ผ่านการพิจารณาตามหลักเกณฑ์การประเมินตำแหน่งทางวิชาการแต่ไม่ได้นำมาขอรับ</b>		
<b>การประเมินตำแหน่งทางวิชาการ (1.00)</b>		
1. คณะครุศาสตร์	0	0.00
2. คณะนิติศาสตร์	0	0.00
3. คณะพยาบาลศาสตร์	0	0.00
4. คณะมนุษยศาสตร์และสังคมศาสตร์	0	0.00
5. คณะวิทยาการจัดการ	0	0.00
6. คณะวิทยาศาสตร์และเทคโนโลยี	0	0.00
7. วิทยาลัยนานาชาติการท่องเที่ยว	0	0.00
<b>จำนวนงานสร้างสรรค์ที่มีการเผยแพร่สู่สาธารณะในลักษณะใดลักษณะหนึ่ง หรือผ่านสื่ออิเล็กทรอนิกส์ online (0.20)</b>		
1. คณะครุศาสตร์	0	0.00
2. คณะนิติศาสตร์	0	0.00
3. คณะพยาบาลศาสตร์	0	0.00
4. คณะมนุษยศาสตร์และสังคมศาสตร์	0	0.00
5. คณะวิทยาการจัดการ	0	0.00
6. คณะวิทยาศาสตร์และเทคโนโลยี	0	0.00
7. วิทยาลัยนานาชาติการท่องเที่ยว	0	0.00
<b>จำนวนงานสร้างสรรค์ที่ได้รับการเผยแพร่ในระดับสถาบัน (0.40)</b>		
1. คณะครุศาสตร์	0	0.00
2. คณะนิติศาสตร์	0	0.00
3. คณะพยาบาลศาสตร์	0	0.00
4. คณะมนุษยศาสตร์และสังคมศาสตร์	0	0.00
5. คณะวิทยาการจัดการ	0	0.00
6. คณะวิทยาศาสตร์และเทคโนโลยี	0	0.00
7. วิทยาลัยนานาชาติการท่องเที่ยว	0	0.00
<b>จำนวนงานสร้างสรรค์ที่ได้รับการเผยแพร่ในระดับนานาชาติ (0.60)</b>		
1. คณะครุศาสตร์	0	0.00
2. คณะนิติศาสตร์	0	0.00
3. คณะพยาบาลศาสตร์	0	0.00

รายการข้อมูลพื้นฐาน	จำนวน	คะแนนถ่วงน้ำหนัก
4. คณะมนุษยศาสตร์และสังคมศาสตร์	0	0.00
5. คณะวิทยาการจัดการ	0	0.00
6. คณะวิทยาศาสตร์และเทคโนโลยี	0	0.00
7. วิทยาลัยนานาชาติการท่องเที่ยว	0	0.00
<b>จำนวนงานสร้างสรรค์ที่ได้รับการเผยแพร่ในระดับความร่วมมือระหว่างประเทศ (0.80)</b>		
1. คณะครุศาสตร์	0	0.00
2. คณะนิติศาสตร์	0	0.00
3. คณะพยาบาลศาสตร์	0	0.00
4. คณะมนุษยศาสตร์และสังคมศาสตร์	0	0.00
5. คณะวิทยาการจัดการ	0	0.00
6. คณะวิทยาศาสตร์และเทคโนโลยี	0	0.00
7. วิทยาลัยนานาชาติการท่องเที่ยว	0	0.00
<b>จำนวนงานสร้างสรรค์ที่ได้รับการเผยแพร่ในระดับภูมิภาคอาเซียน/นานาชาติ (1.00)</b>		
1. คณะครุศาสตร์	0	0.00
2. คณะนิติศาสตร์	0	0.00
3. คณะพยาบาลศาสตร์	0	0.00
4. คณะมนุษยศาสตร์และสังคมศาสตร์	3	3.00
5. คณะวิทยาการจัดการ	0	0.00
6. คณะวิทยาศาสตร์และเทคโนโลยี	0	0.00
7. วิทยาลัยนานาชาติการท่องเที่ยว	0	0.00

การคำนวณ : (1) คณะครุศาสตร์

รายการข้อมูลพื้นฐาน	ผลลัพธ์
ผลรวมถ่วงน้ำหนักของผลงานวิชาการและสร้างสรรค์ของอาจารย์ประจำ (1)	9.20
จำนวนอาจารย์ประจำทั้งหมดรวมที่ปฏิบัติจริงและลาศึกษาต่อ (2)	75
ร้อยละของผลรวมถ่วงน้ำหนักของผลงานวิชาการและสร้างสรรค์ต่ออาจารย์ประจำ (3) = [(1)/(2)] X 100	12.27
แปลงค่าร้อยละของผลรวมถ่วงน้ำหนักของผลงานวิชาการและสร้างสรรค์ต่ออาจารย์ประจำเป็นคะแนนเต็ม 5 [(3)/30] X 5	3.07

## การคำนวณ : (2) คณะนิติศาสตร์

รายการข้อมูลพื้นฐาน	ผลลัพธ์
ผลรวมถ่วงน้ำหนักของผลงานวิชาการและสร้างสรรค์ของอาจารย์ประจำ (1)	1.60
จำนวนอาจารย์ประจำทั้งหมดรวมที่ปฏิบัติจริงและลาศึกษาต่อ (2)	35
ร้อยละของผลรวมถ่วงน้ำหนักของผลงานวิชาการและสร้างสรรค์ต่ออาจารย์ประจำ (3) = [(1)/(2)] X 100	4.57
แปลงค่าร้อยละของผลรวมถ่วงน้ำหนักของผลงานวิชาการและสร้างสรรค์ต่ออาจารย์ประจำเป็นคะแนนเต็ม 5 [(3)/30] X 5	1.14

## การคำนวณ : (3) คณะพยาบาลศาสตร์

รายการข้อมูลพื้นฐาน	ผลลัพธ์
ผลรวมถ่วงน้ำหนักของผลงานวิชาการและสร้างสรรค์ของอาจารย์ประจำ (1)	2.00
จำนวนอาจารย์ประจำทั้งหมดรวมที่ปฏิบัติจริงและลาศึกษาต่อ (2)	46
ร้อยละของผลรวมถ่วงน้ำหนักของผลงานวิชาการและสร้างสรรค์ต่ออาจารย์ประจำ (3) = [(1)/(2)] X 100	4.35
แปลงค่าร้อยละของผลรวมถ่วงน้ำหนักของผลงานวิชาการและสร้างสรรค์ต่ออาจารย์ประจำเป็นคะแนนเต็ม 5 [(3)/30] X 5	0.72

## การคำนวณ : (4) คณะมนุษยศาสตร์และสังคมศาสตร์

รายการข้อมูลพื้นฐาน	ผลลัพธ์
ผลรวมถ่วงน้ำหนักของผลงานวิชาการและสร้างสรรค์ของอาจารย์ประจำ (1)	9.60
จำนวนอาจารย์ประจำทั้งหมดรวมที่ปฏิบัติจริงและลาศึกษาต่อ (2)	96
ร้อยละของผลรวมถ่วงน้ำหนักของผลงานวิชาการและสร้างสรรค์ต่ออาจารย์ประจำ (3) = [(1)/(2)] X 100	10.00
แปลงค่าร้อยละของผลรวมถ่วงน้ำหนักของผลงานวิชาการและสร้างสรรค์ต่ออาจารย์ประจำเป็นคะแนนเต็ม 5 [(3)/30] X 5	2.50

## การคำนวณ : (5) คณะวิทยาการจัดการ

รายการข้อมูลพื้นฐาน	ผลลัพธ์
ผลรวมถ่วงน้ำหนักของผลงานวิชาการและสร้างสรรค์ของอาจารย์ประจำ (1)	10.00
จำนวนอาจารย์ประจำทั้งหมดรวมที่ปฏิบัติจริงและลาศึกษาต่อ (2)	88
ร้อยละของผลรวมถ่วงน้ำหนักของผลงานวิชาการและสร้างสรรค์ต่ออาจารย์ประจำ (3) = [(1)/(2)] X 100	11.36
แปลงค่าร้อยละของผลรวมถ่วงน้ำหนักของผลงานวิชาการและสร้างสรรค์ต่ออาจารย์ประจำเป็นคะแนนเต็ม 5 [(3)/30] X 5	2.84

การคำนวณ : (6) คณะวิทยาศาสตร์และเทคโนโลยี

รายการข้อมูลพื้นฐาน	ผลลัพธ์
ผลรวมถ่วงน้ำหนักของผลงานวิชาการและสร้างสรรค์ของอาจารย์ประจำ (1)	25.60
จำนวนอาจารย์ประจำทั้งหมดรวมทั้งปฏิบัติจริงและลาศึกษาต่อ (2)	164
ร้อยละของผลรวมถ่วงน้ำหนักของผลงานวิชาการและสร้างสรรค์ต่ออาจารย์ประจำ (3) = [(1)/(2)] X 100	15.61
แปลงค่าร้อยละของผลรวมถ่วงน้ำหนักของผลงานวิชาการและสร้างสรรค์ต่ออาจารย์ประจำเป็นคะแนนเต็ม 5 [(3)/30] X 5	2.60

การคำนวณ : (7) วิทยาลัยนานาชาติการท่องเที่ยว

รายการข้อมูลพื้นฐาน	ผลลัพธ์
ผลรวมถ่วงน้ำหนักของผลงานวิชาการและสร้างสรรค์ของอาจารย์ประจำ (1)	0.80
จำนวนอาจารย์ประจำทั้งหมดรวมทั้งปฏิบัติจริงและลาศึกษาต่อ (2)	25
ร้อยละของผลรวมถ่วงน้ำหนักของผลงานวิชาการและสร้างสรรค์ต่ออาจารย์ประจำ (3) = [(1)/(2)] X 100	3.20
แปลงค่าร้อยละของผลรวมถ่วงน้ำหนักของผลงานวิชาการและสร้างสรรค์ต่ออาจารย์ประจำเป็นคะแนนเต็ม 5 [(3)/30] X 5	0.80

การคำนวณ : สรุปผลการประเมิน ระดับมหาวิทยาลัย

รายการข้อมูลพื้นฐาน	คะแนน
1. คะแนนการประเมิน คณะครุศาสตร์	3.07
2. คะแนนการประเมิน คณะนิติศาสตร์	1.14
3. คะแนนการประเมิน คณะพยาบาลศาสตร์	0.72
4. คะแนนการประเมิน คณะมนุษยศาสตร์และสังคมศาสตร์	2.50
5. คะแนนการประเมิน คณะวิทยาการจัดการ	2.84
6. คะแนนการประเมิน คณะวิทยาศาสตร์และเทคโนโลยี	2.60
7. คะแนนการประเมิน วิทยาลัยนานาชาติการท่องเที่ยว	0.80
ค่าเฉลี่ยของคะแนนประเมินทุกคณะ	1.95

ผลการประเมินตนเอง :

เป้าหมาย	ผลการดำเนินงาน	คะแนนประเมินตนเอง	การบรรลุเป้าหมาย
3.51	1.95	1.95	ไม่บรรลุ

รายการหลักฐาน :

หมายเลขเอกสาร	รายการเอกสารหลักฐาน
Res-2.3-01	สรุปรายชื่อผลงานทางวิชาการ ประจำปีพุทธศักราช 2557

## 2.2 ตัวบ่งชี้จากแผนปฏิบัติการ ประจำปีงบประมาณ พ.ศ. 2558

ผลการดำเนินงานตามตัวบ่งชี้และเกณฑ์การประเมินตามตัวบ่งชี้ของแผนปฏิบัติการประจำปีงบประมาณ พ.ศ. 2558 ของมหาวิทยาลัยที่สถาบันวิจัยและพัฒนารับผิดชอบดำเนินการจำนวน 3 ตัวบ่งชี้ มีผลดังนี้

**ตัวบ่งชี้ 2.2** : งานวิจัยที่นำไปใช้ประโยชน์  
**ชนิดของตัวบ่งชี้** : ผลลัพธ์  
**การจัดเก็บข้อมูล** : ปีงบประมาณ พ.ศ. 2558  
**ผู้กำกับตัวบ่งชี้** : รองผู้อำนวยการฝ่ายวิจัย  
**ผู้รับผิดชอบข้อมูล** : นางสาวกิ่งกมล ชูแก้ว  
**เกณฑ์การประเมิน** : ร้อยละ 15 เท่ากับคะแนน 3.51

**วิธีการคำนวณ** :

$$\frac{\text{ผลรวมของงานวิจัยหรืองานสร้างสรรค์ที่นำไปใช้ประโยชน์}}{\text{จำนวนอาจารย์ประจำและนักวิจัยประจำทั้งหมด}} \times 100$$

**ผลการดำเนินงาน** :

รายการข้อมูลพื้นฐาน	จำนวน
จำนวนอาจารย์ประจำทั้งหมด รวมทั้งที่ปฏิบัติงานจริงและลาศึกษาต่อ	529
คณะครุศาสตร์	75
คณะนิติศาสตร์	35
คณะพยาบาลศาสตร์	46
คณะมนุษยศาสตร์และสังคมศาสตร์	96
คณะวิทยาการจัดการ	88
คณะวิทยาศาสตร์และเทคโนโลยี	164
วิทยาลัยนานาชาติการท่องเที่ยว	25
<b>จำนวนงานวิจัยที่นำไปใช้ประโยชน์จากทุกคณะ</b>	<b>49</b>
คณะครุศาสตร์	4
คณะนิติศาสตร์	0
คณะพยาบาลศาสตร์	2
คณะมนุษยศาสตร์และสังคมศาสตร์	15
คณะวิทยาการจัดการ	13
คณะวิทยาศาสตร์และเทคโนโลยี	11
วิทยาลัยนานาชาติการท่องเที่ยว	4



## การคำนวณ : สรุปผลการประเมิน ระดับมหาวิทยาลัย

รายการข้อมูลพื้นฐาน	คะแนน
จำนวนงานวิจัยที่นำไปใช้ประโยชน์จากทุกคน (1)	49
จำนวนอาจารย์ประจำทั้งหมด รวมทั้งที่ปฏิบัติงานจริงและลาศึกษาต่อ (2)	529
ร้อยละของจำนวนงานวิจัยที่นำไปใช้ประโยชน์ต่อจำนวนอาจารย์ประจำทั้งหมด (3) = [(1)/(2)] X 100	9.26
แปลงค่าร้อยละของจำนวนงานวิจัยที่นำไปใช้ประโยชน์ต่อจำนวนอาจารย์ประจำทั้งหมด เป็นคะแนนเต็ม 5 [(3)/15] X 3.51	2.17

## ผลการประเมินตนเอง :

เป้าหมาย	ผลการดำเนินงาน	คะแนนประเมินตนเอง	การบรรลุเป้าหมาย
3.51	2.17	2.17	ไม่บรรลุ

## รายการหลักฐาน :

หมายเลขเอกสาร	รายการเอกสารหลักฐาน
Res-2.2-01	แบบรับรองการนำผลงานวิจัยไปใช้ประโยชน์

- ตัวบ่งชี้ 4.4 : จำนวนโครงการวิจัยสถาบัน  
 ชนิดของตัวบ่งชี้ : ผลลัพธ์  
 การจัดเก็บข้อมูล : ปีงบประมาณ พ.ศ. 2558  
 ผู้กำกับตัวบ่งชี้ : รองผู้อำนวยการฝ่ายวิจัย  
 ผู้รับผิดชอบข้อมูล : นางสาววิศรา นนทฤทธิ์  
 เกณฑ์การประเมิน : 15 โครงการ เท่ากับคะแนน 3.51  
 วิธีการคำนวณ :

$$\frac{\text{ผลรวมของงานวิจัยสถาบัน}}{15} \times 3.51$$

## ผลการดำเนินงาน :

$$\frac{29}{15} \times 3.51$$

= 6.79 คะแนน

## ผลการประเมินตนเอง :

เป้าหมาย	ผลการดำเนินงาน	คะแนนประเมินตนเอง	การบรรลุเป้าหมาย
15 โครงการ	29 โครงการ	5	บรรลุ

## รายการหลักฐาน :

หมายเลขเอกสาร	รายการเอกสารหลักฐาน
Res-4.4-01	สรุปรายชื่อโครงการวิจัยสถาบัน ประจำปีงบประมาณ พ.ศ. 2558

ตัวบ่งชี้ 4.5	: การพัฒนาสถาบันสู่สถาบันการเรียนรู้
ชนิดของตัวบ่งชี้	: ปัจจัยนำเข้า
การจัดเก็บข้อมูล	: ปีงบประมาณ 2558
ผู้กำกับตัวบ่งชี้	: รองผู้อำนวยการฝ่ายวางแผนและบริหาร
ผู้รับผิดชอบข้อมูล	: นางเพ็ญแก้ว พิมาน
เกณฑ์การประเมิน	: จำนวน 1 ประเด็น เท่ากับคะแนน 3.51
ผลการดำเนินงาน	: จำนวน 2 ประเด็น เท่ากับคะแนน 7.02

ผลการประเมินตนเอง :

เป้าหมาย	ผลการดำเนินงาน	คะแนนประเมินตนเอง	การบรรลุเป้าหมาย
1 ประเด็น	2 ประเด็น	5	บรรลุ

รายการหลักฐาน :

หมายเลขเอกสาร	รายการเอกสารหลักฐาน
Res-4.5-01	โครงการจัดการความรู้เรื่องการเขียนบทความวิจัย
Res-4.5-02	โครงการจัดการความรู้เรื่องการนำเสนอผลงานวิจัยในต่างประเทศ

### 2.3 ตัวบ่งชี้เพื่อยกระดับคุณภาพหน่วยงาน

ผลการดำเนินงานตามตัวบ่งชี้และเกณฑ์การประเมินตามตัวบ่งชี้เพื่อยกระดับคุณภาพหน่วยงานที่สถาบันวิจัยและพัฒนารับผิดชอบดำเนินการจำนวน 2 ตัวบ่งชี้ มีผลดังนี้

ตัวบ่งชี้ 3.1	: กระบวนการจัดทำและพัฒนาแผนกลยุทธ์และแผนปฏิบัติการประจำปี
ชนิดของตัวบ่งชี้	: กระบวนการ
การจัดเก็บข้อมูล	: ปีงบประมาณ พ.ศ. 2558
ผู้กำกับตัวบ่งชี้	: รองผู้อำนวยการฝ่ายวางแผนและบริหาร
ผู้รับผิดชอบข้อมูล	: นางสาวนัฐพร ยิ่งไพเราะ
เกณฑ์การประเมิน	:

คะแนน 1	คะแนน 2	คะแนน 3	คะแนน 4	คะแนน 5
มีการดำเนินการ 1 ข้อ	มีการดำเนินการ 2 หรือ 3 ข้อ	มีการดำเนินการ 4 หรือ 5 ข้อ	มีการดำเนินการ 6 หรือ 7 ข้อ	มีการดำเนินการ 8 ข้อ

ผลการดำเนินงาน :

เกณฑ์การประเมิน	ผลการดำเนินงาน	หลักฐานอ้างอิง
1. มีการจัดทำแผนกลยุทธ์ที่สอดคล้องกับนโยบายของคณะกรรมการประจำสถาบัน โดยการมีส่วนร่วมของบุคลากรภายในสำนัก	สถาบันวิจัยและพัฒนาได้จัดทำแผนกลยุทธ์ที่สอดคล้องกับนโยบายของคณะกรรมการประจำสถาบันวิจัยและพัฒนา โดยการมีส่วนร่วมของบุคลากรในสถาบัน และได้รับความเห็นชอบจากคณะกรรมการประจำสถาบันวิจัยและ	Res-3.1-01 Res-3.1-02 Res-3.1-03 Res-3.1-04

เกณฑ์การประเมิน	ผลการดำเนินงาน	หลักฐานอ้างอิง
และได้รับความเห็นชอบจาก คณะกรรมการประจำสำนัก โดยเป็นแผนที่เชื่อมโยงกับ ปรัชญา หรือปณิธาน และ พระราชบัญญัติสถาบัน	พัฒนา โดยเป็นแผนที่เชื่อมโยงกับปรัชญา และ ปณิธานของสถาบัน ตลอดจนการสอดคล้องกับ จุดเน้นของสถาบัน กรอบแผนอุดมศึกษาระยะ ยาว 15 ปี ฉบับที่ 2 และแผนพัฒนาการศึกษา ระดับอุดมศึกษา ฉบับที่ 11 โดยมีคำสั่งแต่งตั้ง คณะกรรมการจัดทำแผนกลยุทธ์ คณะ กรรมการฯ ได้ทำการวิเคราะห์ตามกรอบแผน อุดมศึกษามาระยะยาว 15 ปี ฉบับที่ 2 และ แผนพัฒนาการศึกษา ระดับอุดมศึกษา ฉบับที่ 11 มาเชื่อมโยงกับวิสัยทัศน์ พันธกิจ อัตลักษณ์ และจุดเน้นของสถาบันวิจัยและพัฒนา ทั้งนี้ มี การประชุมปฏิบัติการแลกเปลี่ยนเรียนรู้ร่วมกัน ระหว่างผู้บริหาร บุคลากร สถาบันวิจัยและ พัฒนา และนักวิจัย	
2. มีการถ่ายทอดแผนกลยุทธ์ ไปสู่ทุกหน่วยงานภายใน สำนัก	มีการถ่ายทอดแผนกลยุทธ์ระดับสถาบันไปสู่ หน่วยงานภายใน โดยมีการประชุมผู้บริหาร และเจ้าหน้าที่ เพื่อชี้แจงและมอบหมายงาน ตามแผนกลยุทธ์ และเผยแพร่เอกสาร ไปยังเจ้าหน้าที่รับทราบและใช้เป็นแนวปฏิบัติ	Res-3.1-05
3. มีกระบวนการแปลงแผน กลยุทธ์เป็นแผนปฏิบัติการ ประจำปีครบตามพันธกิจ ของสำนัก	มีกระบวนการเปลี่ยนแปลงกลยุทธ์เป็น แผนปฏิบัติการประจำปี ในพันธกิจด้านการวิจัย โดยสถาบันวิจัยและพัฒนาได้จัดทำแผนปฏิบัติ ราชการการประจำปีงบประมาณ พ.ศ. 2558	Res-3.1-06
4. มีตัวบ่งชี้ของแผนกลยุทธ์ และแผนปฏิบัติการประจำปี และค่าเป้าหมายของแต่ละตัว บ่งชี้	มีการบ่งชี้ของแผนกลยุทธ์ แผนปฏิบัติการ ประจำปี และค่าเป้าหมายของแต่ละตัวบ่งชี้ เพื่อวัดความสำเร็จของการดำเนินงานตามแผน กลยุทธ์และแผนปฏิบัติงานประจำปี โดย กำหนดตัวชี้วัด และค่าเป้าหมายไว้ในแผนกล ยุทธ์ และกำหนดตัวชี้วัดความสำเร็จในทุก โครงการ/กิจกรรมตามแผนปฏิบัติราชการ ประจำปีระดับหน่วยงาน	Res-3.1-07
5. มีการดำเนินงานตาม แผนปฏิบัติการประจำปีครบ ตามพันธกิจของสำนัก	มีการดำเนินงานตามแผนปฏิบัติการประจำปีใน พันธกิจด้านการวิจัย โดยสถาบันวิจัยและ พัฒนามีการดำเนินงานตามแผนปฏิบัติราชการ ประจำปีครบถ้วนตามแผนพันธกิจ และตาม ภาระหน้าที่	Res-3.1-08
6. มีการติดตามผลการ ดำเนินงานตามตัวบ่งชี้ของ	มีการติดตามผลการประเมินงานตามตัวบ่งชี้ ของแผนปฏิบัติงานประจำปีอย่างน้อยปีละ 2	Res-3.1-09

เกณฑ์การประเมิน	ผลการดำเนินงาน	หลักฐานอ้างอิง
แผนปฏิบัติการประจำปี อย่างน้อยปีละ 2 ครั้ง และ รายงานต่อผู้บริหารเพื่อ พิจารณา	ครั้ง และรายงานต่อผู้บริหารเพื่อพิจารณา โดย การสรุปผลการปฏิบัติงานตามตัวบ่งชี้เป็นราย ไตรมาส และรายงานผลดำเนินการต่อ ผู้อำนวยการสถาบันวิจัยและพัฒนา	
7. มีการประเมินผลการ ดำเนินงานตามตัวบ่งชี้ของ แผนกลยุทธ์ อย่างน้อยปีละ 1 ครั้ง และรายงานต่อ คณะกรรมการประจำสำนัก เพื่อพิจารณา	มีการประเมินผลการดำเนินงานตามตัวบ่งชี้ของ แผนกลยุทธ์ อย่างน้อยปีละ 1 ครั้ง และรายงาน ผลต่อคณะกรรมการประจำสถาบันวิจัยและ พัฒนาเพื่อพิจารณา โดยสถาบันวิจัยและพัฒนา มีการประเมินผลการดำเนินงานตามแผนกล ยุทธ์ทุกโครงการและรายงานผลการประเมิน การดำเนินงาน และทำการสรุปตามตัวบ่งชี้แผน กลยุทธ์ในระดับสถาบัน	Res-3.1-10
8. มีการนำผลการพิจารณา ข้อคิดเห็น และข้อเสนอแนะ ของคณะกรรมการประจำ สำนัก ไปปรับปรุงแผนกล ยุทธ์ และแผนปฏิบัติการ ประจำ	มีการนำผลการพิจารณา ข้อคิดเห็น และ ข้อเสนอแนะของคณะกรรมการประจำ สถาบันวิจัยและพัฒนา ไปปรับปรุงแผนกลยุทธ์ และแผนปฏิบัติการประจำปี โดยสถาบันวิจัย และพัฒนาได้นำข้อเสนอแนะจาก คณะกรรมการประจำสถาบันวิจัยและพัฒนา ไปปรับปรุงกลยุทธ์และแผนปฏิบัติราชการ ประจำปี พ.ศ. 2558	Res-3.1-11

## ผลการประเมินตนเอง :

เป้าหมาย	ผลการดำเนินงาน	คะแนนประเมินตนเอง	การบรรลุเป้าหมาย
8 ข้อ	8 ข้อ	5	บรรลุ

## รายการหลักฐาน :

หมายเลขเอกสาร	รายการเอกสารหลักฐาน
Res-3.1-01	แผนกลยุทธ์สถาบันวิจัยและพัฒนา พ.ศ. 2557 - 2561
Res-3.1-02	รายงานการประชุมคณะกรรมการประจำสถาบัน
Res-3.1-03	คำสั่งแต่งตั้งคณะกรรมการจัดทำแผนกลยุทธ์
Res-3.1-04	โครงการจัดการความรู้เพื่อพัฒนาแผนกลยุทธ์การวิจัย
Res-3.1-05	สรุปการมอบหมายงานตามแผนกลยุทธ์
Res-3.1-06	แผนปฏิบัติราชการประจำปีงบประมาณ พ.ศ. 2558
Res-3.1-07	ตัวชี้วัดและค่าเป้าหมายโครงการตามแผนปฏิบัติราชการ
Res-3.1-08	สรุปผลการดำเนินงานตามแผนปฏิบัติราชการ
Res-3.1-09	รายงานผลการปฏิบัติงานรายไตรมาส
Res-3.1-10	รายงานการประชุมคณะกรรมการประจำสถาบัน
Res-3.1-10	แผนปฏิบัติราชการประจำปีงบประมาณ พ.ศ. 2558

ตัวบ่งชี้ 3.2 : ร้อยละความพึงพอใจของผู้รับบริการ  
 ชนิดของตัวบ่งชี้ : ผลลัพธ์  
 การจัดเก็บข้อมูล : ปีการศึกษา 2557  
 ผู้กำกับตัวบ่งชี้ : รองผู้อำนวยการฝ่ายประกันและสารสนเทศ  
 ผู้รับผิดชอบข้อมูล : นางสาววิศรา นนทฤทธิ  
 เกณฑ์การประเมิน :

ผลรวมคะแนนการประเมินความพึงพอใจจากผู้รับบริการ ــ จำนวนผู้รับบริการที่ตอบแบบสำรวจ
---

ผลการดำเนินงาน : 3.82

ผลการประเมินตนเอง :

เป้าหมาย	ผลการดำเนินงาน	คะแนนประเมินตนเอง	การบรรลุเป้าหมาย
3.51	3.82	3.82	บรรลุ

รายการหลักฐาน :

หมายเลขเอกสาร	รายการเอกสารหลักฐาน
Res-3.2-01	รายงานผลการวิจัย เรื่อง คุณภาพการให้บริการของสถาบันวิจัยและพัฒนา มหาวิทยาลัยราชภัฏสุราษฎร์ธานี โดย นางสาววิศรา นนทฤทธิ

### บทที่ 3

## สรุปผลการประเมินและแนวทางการพัฒนา

### 3.1 สรุปผลการประเมินตนเอง ปีการศึกษา 2557

ผลการประเมินตนเองตามองค์ประกอบคุณภาพ และตัวบ่งชี้ของสถาบันวิจัยและพัฒนา ปีการศึกษา 2557 สามารถสรุปได้ดังนี้

#### ตารางที่ 3.1 สรุปผลการประเมินตนเองตามองค์ประกอบคุณภาพ

ตัวบ่งชี้คุณภาพ	เป้าหมาย	ผลการดำเนินงาน		บรรลุเป้าหมาย ( $\checkmark$ = บรรลุ $\times$ = ไม่บรรลุ)	คะแนนการ ประเมินตนเอง
		ตัวตั้ง	ผลลัพธ์ (%หรือสัดส่วน)		
		ตัวหาร			
<b>ส่วนที่ 1 : ตัวบ่งชี้จากระบบการประเมินคุณภาพภายในของ สกอ.</b>					
ตัวบ่งชี้ 2.1	6 ข้อ	-	6 ข้อ	$\checkmark$	5
ตัวบ่งชี้ 2.2	3.51	-	3.51	$\checkmark$	3.51
ตัวบ่งชี้ 2.3	3.51	-	1.95	$\times$	1.95
<b>คะแนนเฉลี่ยของส่วนที่ 1</b>					<b>3.49</b>
<b>ส่วนที่ 2 : ตัวบ่งชี้จากแผนปฏิบัติการประจำปีงบประมาณ 2558</b>					
ตัวบ่งชี้ 2.2	3.51	-	2.17	$\times$	2.17
ตัวบ่งชี้ 4.4	15 เรื่อง	-	29 เรื่อง	$\checkmark$	5
ตัวบ่งชี้ 4.5	1 ประเด็น	-	2 ประเด็น	$\checkmark$	5
<b>คะแนนเฉลี่ยของส่วนที่ 2</b>					<b>4.06</b>
<b>ส่วนที่ 3 : ตัวบ่งชี้เพื่อยกระดับคุณภาพหน่วยงาน</b>					
ตัวบ่งชี้ 3.1	8 ข้อ	-	8 ข้อ	$\checkmark$	5
ตัวบ่งชี้ 3.2	3.51	-	3.82	$\checkmark$	3.82
<b>คะแนนเฉลี่ยของส่วนที่ 3</b>					<b>4.41</b>
<b>คะแนนเฉลี่ยรวมทุกส่วน</b>					<b>3.93</b>

### 3.2 แนวทางการพัฒนา

จากการวิเคราะห์ผลการประเมินตนเองตามองค์ประกอบคุณภาพตัวบ่งชี้ ทำให้สถาบันวิจัยและพัฒนาได้เห็นจุดแข็ง แนวทางเสริมจุดแข็ง จุดอ่อน จุดที่ควรปรับปรุง โดยแยกตามองค์ประกอบคุณภาพดังต่อไปนี้

#### ส่วนที่ 1 : ตัวบ่งชี้จากระบบการประเมินคุณภาพภายในของ สกอ.

##### จุดแข็งและแนวทางเสริมจุดแข็ง

1. มีการพัฒนาทักษะนักวิจัย ส่งเสริมและพัฒนาการเข้าร่วมประชุมของนักวิจัยอย่างต่อเนื่อง โดยในปีต่อไปควรพัฒนาทักษะนักวิจัยในครอบคลุมทุกด้าน
2. มีการสนับสนุน ส่งเสริม และสร้างแรงจูงใจ ให้นักวิจัย โดยมีเงินรางวัลให้แก่นักวิจัยที่ผลิตผลงานวิจัยหรือผลงานวิชาการที่มีคุณภาพ และสามารถตีพิมพ์เผยแพร่ในวารสารวิชาการระดับชาติหรือนานาชาติ
3. มีการพัฒนานักวิจัย และเพิ่มพูนประสบการณ์ในการนำเสนอผลงานวิจัย โดยสนับสนุนงบประมาณในการนำเสนอผลงานวิจัยหรืองานสร้างสรรค์ในการประชุมวิชาการระดับนานาชาติ

##### จุดที่ควรพัฒนาและแนวทางการพัฒนา

1. ควรจัดหาแหล่งทุนจากหน่วยงานภายนอกเพิ่มมากขึ้น
2. ผลงานวิจัยและงานสร้างสรรค์ที่เผยแพร่มีน้อย ควรส่งเสริมและสร้างแรงจูงใจให้คณาจารย์ทำวิจัยและเผยแพร่ระดับชาติและนานาชาติมากยิ่งขึ้น
3. ควรมีการกำหนดภาระงานตามพันธกิจ รวมทั้งพันธกิจด้านการวิจัย เพื่อสะท้อนจุดเน้นของมหาวิทยาลัย
4. ควรจัดทำฐานข้อมูลของงานวิจัยให้เป็นระบบที่ชัดเจน สามารถนำไปใช้ในการตัดสินใจให้ครอบคลุมมากยิ่งขึ้น
5. ควรให้ความช่วยเหลือหรือให้คำแนะนำนักวิจัยตั้งแต่เริ่มเขียนข้อเสนอโครงการวิจัย เพื่อให้แน่ใจว่าหัวข้อวิจัยมีคุณภาพในระดับที่จะสามารถตีพิมพ์ในวารสารทางวิชาการได้

#### ส่วนที่ 2 : ตัวบ่งชี้จากแผนปฏิบัติการ ประจำปีงบประมาณ 2558

##### จุดแข็งและแนวทางเสริมจุดแข็ง

1. มีการดำเนินการจัดทำวิจัยสถาบัน ซึ่งทำให้ทราบปัญหาหรืออุปสรรคในการดำเนินงานวิจัยของนักวิจัย

##### จุดที่ควรพัฒนาและแนวทางการพัฒนา

1. งานวิจัยที่นำไปใช้ประโยชน์ ควร มีการร่วมมือกับหน่วยงานภายนอกหรือชุมชนในการทำวิจัย เพื่อตอบสนองความต้องการของชุมชน
2. ควรมีการดำเนินการเกี่ยวกับการพัฒนาสถาบันสู่การเรียนรู้ให้เป็นระบบมากยิ่งขึ้น

#### ส่วนที่ 3 : ตัวบ่งชี้เพื่อยกระดับคุณภาพหน่วยงาน

##### จุดที่ควรพัฒนาและแนวทางการพัฒนา

1. ควรนำผลที่ได้จากการประเมินมาปรับปรุงและพัฒนาการดำเนินงานของหน่วยงาน

สร้างสรรค์ปัญญา  
เพื่อพัฒนาท้องถิ่น